



# DUNGENSE HISTORIËN

**Onafhankelijk Tijdschrift voor de Geschiedenis van Den Dungen**

7<sup>e</sup> jaargang, september 2013  
Dit is nummer 22, het *loijenvenne*-nummer.

Redactie: L. van Minderhout, R. van Nuland en E. Verzandvoort;  
redactieadres: Groot Grinsel 25, Den Dungen, telefoon 073 5942088  
of [leovanminderhout@hetnet.nl](mailto:leovanminderhout@hetnet.nl)

# Loijenvenne of Griensvenneke

**W**e zouden u graag een foto laten zien van turfstekende 15<sup>e</sup>-eeuwers in het *loijenvenne* op de hei van Griensven in Den Dungen, maar dat is om begrijpelijke redenen<sup>1</sup> niet mogelijk. Wat we wel hebben is een opname van januari 1963, in de sneeuw, en zonder turf.



*Loijenvenne in 1963. Deze foto is gemaakt in de bocht van de Spekstraat bij nr. 9. Het huis in het midden is nr. 10, geheel rechts nr. 4-6. De knotwilgen staan langs de toegang tot de percelen B822 e.a., in gebruik als weiland.*

*Uiterst rechts is bovenaan nog juist de populier langs de straat te zien.*

We hebben al eerder aandacht geschonken aan dit stukje van Griensven<sup>2</sup>. Maar we willen het graag overdoen, met nieuwe kennis.

In de archieven komen de volgende namen voor:

- loijenvenne<sup>3</sup> of lodenvenne<sup>4</sup>
- loijenkijnder venneken<sup>5</sup>
- dat venneken<sup>6</sup>, het ven of het venne<sup>7</sup>
- dat griensvenne venneke<sup>8</sup>
- griensvenne<sup>9</sup> of griensvenneke<sup>10</sup>.

In deze Dungense Historien zullen we de namen *loijenvenne* en *griensvenneke* gebruiken.

Eerst beelden we de kadasterkaart van 1832 af met daarin de verschillende erven die in het ven onderscheiden kunnen worden. De randen van het ven konden gebruikt worden voor akkerbouw en voor de bouw van enkele huizen, terwijl het midden ervan als weiland in gebruik was.

1. Huis en akkerland op B828-830, Spekstraat 10.
2. Huis, hof en boomgaard op B825-827.
3. Een weikamp, verdeeld in kleine percelen, op B815-821.
4. Een weiland en later akker op B813+814+822, met een toegang bij B824.
5. Huis en akkerland op B812+823.
6. De kromme akker op B811.
7. Het pleintje op B824.

Maar hoe zag het er daar uit in de middeleeuwen?

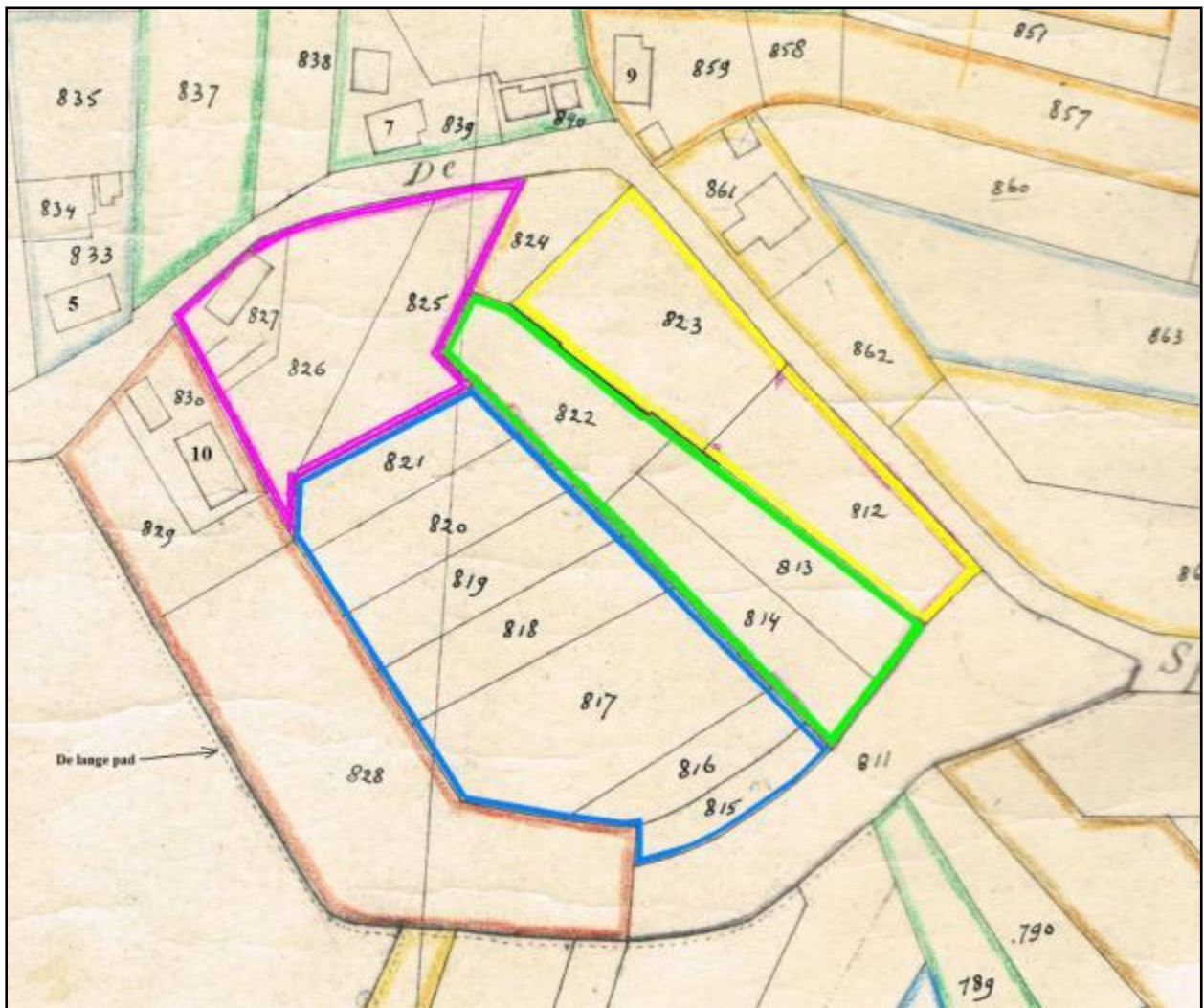
Om dat te weten te komen willen we de geschiedenis van de percelen terug volgen tot aan het begin van de geschreven bronnen en de bodem nader bekijken..

Bij het huis B827 hoorden tot aan 1703 de percelen weiland in het midden, tot 1600 de percelen met Spekstraat 10, en tot 1590 de kamp weiland die in de 17<sup>e</sup> eeuw werd omgezet in akker.

De kromme akker was van ouds een deel van het aangelag van huis B823.

Zodoende was het ven in de periode ca.1400 verdeeld in 2 delen, aangegeven met rood en blauw:

1. Huis en akkerland op B828-830. Stichting van het huis tussen 1653 en 1687.
2. Huis, hof en boomgaard op B825-827. Stichting van het huis tussen 1552 en 1584.
3. Een weikamp op B815-821.
4. Een weiland en later akker op B813+814+822.
5. Huis en akkerland op B812+823. Stichting van het huis ca. 1420.
6. De kromme akker op B811.



Het ven in de Spekstraat op de kadasterkaart 1832.

Er worden onderscheiden: huis en aangelag B827enz. in paars, de kamp weiland die in 1703 werd afgestoten in blauw, het in 1600 verkochte land B828-830, waarop Spekstraat 10 werd gebouwd, in bruin, de kamp weiland en later akkerland B813+814+822 die in 1590 werd verkocht in groen, en in geel huis en erf B812+823 met bijbehorende kromme akker B811.

B824 is het pleintje.

De twee delen waren afkomstig van Lodewijk Janszoon van der Sporkt, of Loij.

GDD399

Lodewijk Jans van der Sporct

= Lodewijk van der Eykendonck; overleden voor 1390

x

Elizabet, overleden voor 1390

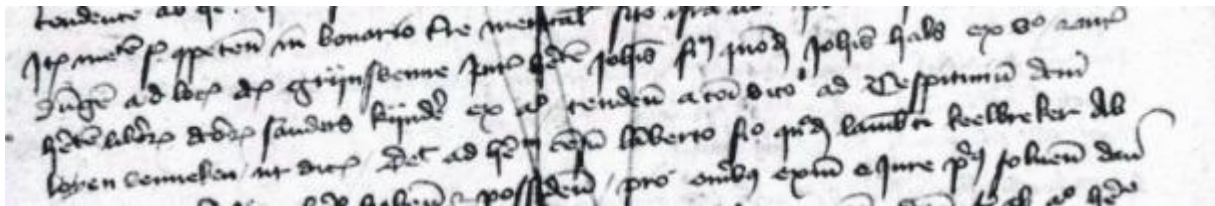
dit zijn de *loijen kijnder*:

1. Gijb van der Eijkendonc; = Gijb van der Sporct  
heeft kinderen, zoon Lodewijk, zie blad 398
2. Roelof van der Sporct, overleden voor 1402  
x Weijndelmoet Jan Carpar; Carpars; van Hezewijc; zie blad 399a  
haar tweede huwelijk is met Arnt Henrik Bolle; zie blad 471d
3. Willem, overleden voor 1409  
zijn zoon is Lodewijk, zie blad 905
4. Jan, overleden voor 1393  
x Margriet  
hun dochter is Elizabet, Katharina; hun zoon is Gijb
5. Lodewijk

De perceelsbeschrijvingen waarop bovenstaande samenvatting is gebaseerd, zijn achter in deze aflevering van Dungense Historiën te vinden.

Tot ongeveer 1500 werd het ven niet aangeduid als akkerland, hopland of weiland, maar als "erfenis". Dit zou erop kunnen wijzen dat het nog echt een ven was dat nog niet in cultuur gebracht was, maar waarin geturfd werd.

Er is slechts één akte waarin de turfwinning bevestigd wordt.



*Detail uit de akte van transport van het land waarop later het huis Paterstraat 48 werd gebouwd, en andere percelen, waarin een van de belendingen is Cespitinium dictum loijen venneken, d.i. het turfveld genoemd loijenvenneke.*

# Op zoek naar het Griensvenneke

S.P.J. van Delft en L. van Minderhout, augustus 2013



*Figuur 1 Het huidige landschap in het Griensvenneke, gezien vanuit boorpunt GV04 in zuidwestelijke richting. De percelen zijn nu in gebruik als grasland en voor tuinbouw (prei). Op de achtergrond ligt de bebouwing van Den Dungen op de hogere dekzandgronden.*

## Aanleiding

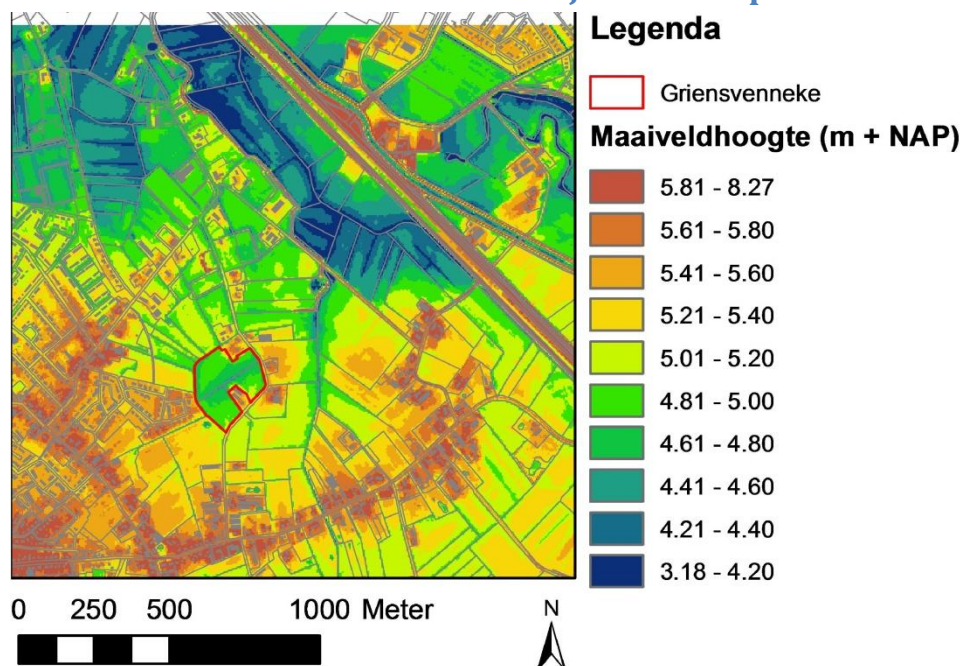
Uit de bestudering van kaartmateriaal, toponiemen en archiefmateriaal zijn sterke aanwijzingen naar voren gekomen dat langs de Spekstraat in Den Dungen een ven gelegen moet hebben (Van Minderhout et al. 2011). Ook wordt de plaats genoemd in relatie tot turfwinning. (In Bosch' protocol 1190, fo 356v, laatste feb 1418: Aan het erf van Paterstraat 48 grenst een *cespitinium* (een turfveld),

loijjenvenneke genoemd.) Tot in de late Middeleeuwen was dit een heidegebied met een ven. Vermoedelijk is het ven tijdens of na het ontginnen van de heide in de 14e en 15e eeuw dichtgegroeid of dichtgewaaid. Bij een eerste verkenning met een grondboor door een van ons konden geen aanwijzingen gevonden worden voor het voorkomen van een venbodem. Aan Alterra (Bas van Delft) is gevraagd om hier nader onderzoek naar te doen. In een kort veldonderzoek werden elf boringen verricht tot maximaal 2,5 m diepte (Figuur 8). Om inzicht te krijgen in de ruimtelijke samenhang tussen de boringen zijn twee transecten uitgewerkt waarmee een reconstructie van de vroegere bodemgesteldheid kon worden gemaakt (Figuur 9 en Figuur 10). Enkele bodemmonsters met veen werden microscopisch onderzocht om de herkomst van het veen vast te stellen. Daarnaast werden bestaand kaartmateriaal en literatuur bestudeerd. De hieruit voortkomende aanwijzingen worden eerst besproken, waarna de resultaten van het veldonderzoek gepresenteerd worden.

## Aanwijzingen uit Geomorfologische- en bodemkaarten

De hoogtekaart, geomorfologische kaart en de bodemkaart geven informatie over de oppervlakkige geologie, de landvormen en bodemopbouw die onder invloed van geologische- en hydrologische processen, maar ook onder invloed van menselijke activiteit, zijn ontstaan.

### Wat is herkenbaar van het natuurlijk landschap?

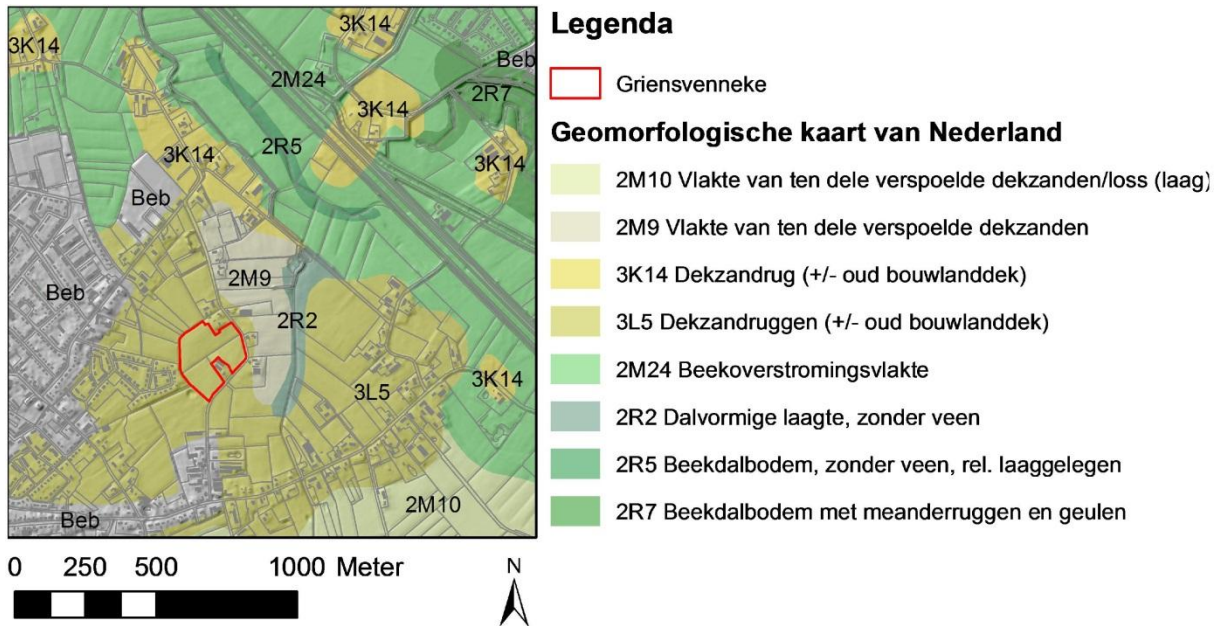


Figuur 2 Hoogtekaart van het gebied ten noordoosten van Den Dungen (bron: AHN).

De landvormen zijn goed te herkennen op de hoogtekaart (Figuur 2). De bebouwing en de meeste landbouwgronden bij Den Dungen liggen op de hogere zandgronden (>5,0 m + NAP). De onderzochte percelen van het Griensvenneke liggen duidelijk lager dan de omliggende percelen (4,6 – 5,0 m + NAP). In het noordoostelijk deel van het kaartje is als een blauwe slinger het dal van de Aa goed herkenbaar. Hierdoorheen loopt de hooggelegen Zuid Willemsvaart als een rechte bruine lijn. In de noordwesthoek is een zijdal van de Aa herkenbaar en ten oosten van het Griensvenneke een smal, noord-zuid gelegen zijdal. In dit zijdal ligt een waterloop (Loopgraaf) die het water van de Spurkstraat afvoert naar de Aa.

De landvormen die herkenbaar zijn op de hoogtekaart komen terug op de Geomorfologische kaart van Nederland (Figuur 3). De hogere zandgronden waarop Den Dungen en de omliggende landbouwgronden gelegen zijn, behoren tot de dekzandruggen, deels met oud bouwlanddek (3L5, 3L14). Ook het Griensvenneke is tot deze eenheid gerekend. Het smalle dal van de Loopgraaf is aangegeven als dalvormige laagte zonder veen (2R2). In het dal van de Aa zijn beekdalbodems (2R5 en 2R7) en een beekoverstromingsvlakte (2M24) aangegeven die ook doordringt in de laagten ten noorden van het dorp. Op de flank van het beekdal komen vlaktes van ten dele verspoelde dekzanden en löss (2M9 en 2M10) voor. Deze löss wordt ook wel aangeduid als 'Brabantse leem' en is in de

laatste ijstijd in natte laagtes in het toendralandschap afgezet. Deze leem is ook deels verspoeld en kan een sterk gelaagd karakter hebben (zie Figuur 4).

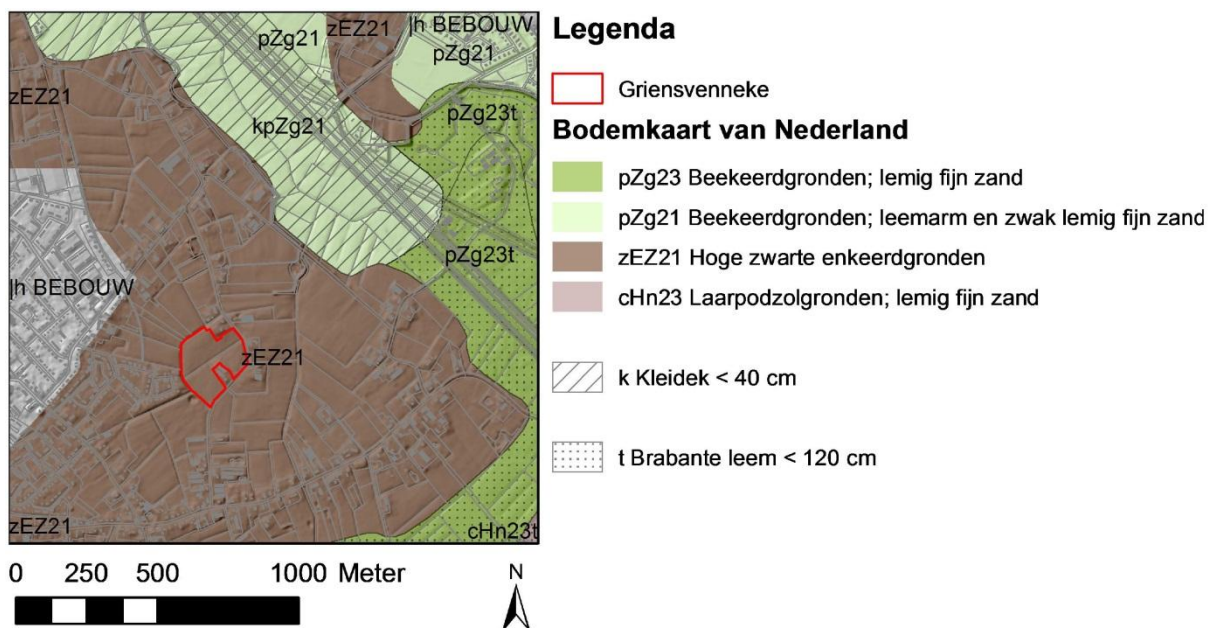


Figuur 3 Uitsnede van de Geomorfoloogische kaart van Nederland (Ten Cate en Van Maarleveld, 1977).



Figuur 4 Ontsluiting van de Brabantse leem in een bouwput op ca. 600 m ten noordwesten van het Griensvenneke. Het bovenste pakket van enkele meters dikte bestaat uit dekzand waarin rechtsonder een scheve gelaagdheid is te herkennen door duinvorming. De zwarte V-vorm is mogelijk een oude slootbodem. Het gelaagde pakket onderin de kuil, tot iets boven het hoofd van het kind bestaat uit fluvioperiglaciaal (door sneeuwmeltwater verplaatst) zand waarin leembanden voorkomen. Dit komt overeen met de gelaagdheid die wij in dit materiaal in de boringen hebben aangetroffen. Bovenin de foto zijn de buizen van een bronbemaling herkenbaar waarmee de bouwput werd drooggepompt.

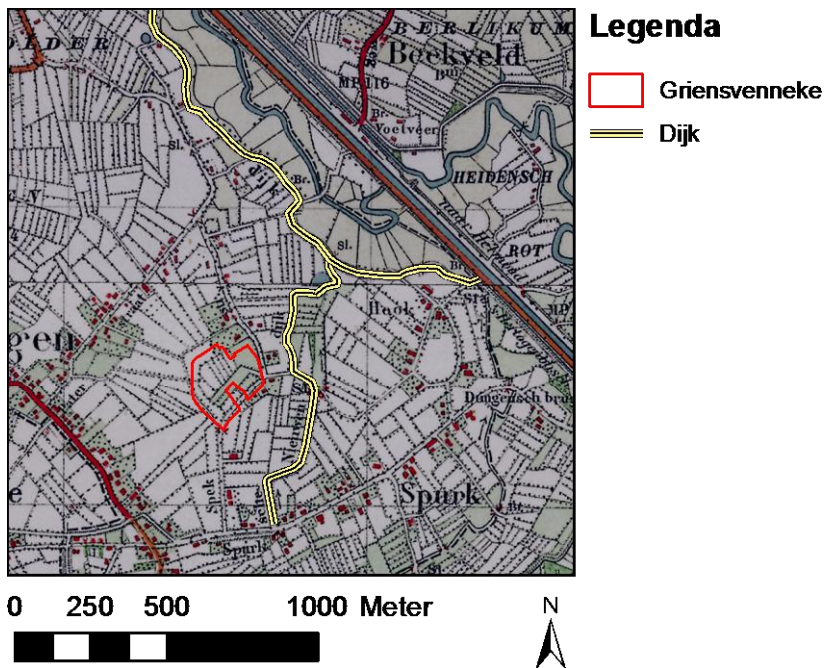
(Foto R. van Nuland, ca. 1975)



Figuur 5 Uitsnede van de Bodemkaart van Nederland (STIBOKA, 1969).

De hiervóór besproken landvormen en geomorfologische eenheden hangen samen met de relatieve hoogteligging van verschillende geologische afzettingen. Door de hoogteverschillen en verschillen in doorlatendheid van de geologische afzettingen treden grondwaterstromingen op van de hogere delen naar de lagere, waardoor mede de bodemvorming bepaald wordt (zie Figuur 5). Op de hogere dekzandruggen infiltreert regenwater en worden stoffen (humuszuren, ijzer, aluminium) opgelost, die uitspoelen naar diepere lagen. Hierdoor ontstaat, vooral onder heide, een bodemtype dat typerend is voor hogere zandgronden, de podzobodem (Hn23). Door de uitspoeling zijn deze bodems onder natuurlijke omstandigheden zuur. In de beekdalen komt het water dat elders geïnfiltreerd is als kwelwater weer omhoog en voert opgeloste stoffen als ijzer en calcium mee. Hierdoor zijn de beekeerdgronden (pZg21 en pZg23) in het dal van de Aa ontstaan die gekenmerkt worden door een meer neutrale zuurgraad en wat hogere voedselrijkdom. Hier kwamen van oudsher de hooilanden voor. In de overstromingsvlakte van de beek kan hierop een dunne kleilaag of beekleem afgezet zijn (toevoeging k.. voor de code). In het verleden zal de overstromingsinvloed ook verderop gegolden hebben. Op de topografische kaart van ca. 1950 is behalve de dijk langs de Aa ook een dijk aangegeven langs het smalle zijdal van de Loopgraaf ten oosten van het Griensvenneke (Figuur 6). Deze dijk die is aangeduid als 'Nieuwen dijk' dateert uit 1610 en zal aangelegd zijn om het gebied ten westen ervan (waaronder Griensvenneke) te vrijwaren van overstromingen. Rond 1900 is de uitbreiding naar het oosten aangelegd. In de oksel tussen deze dijken komt een wiel voor (Toon van de Steens wiel) op de plaats waar een dijkdoorbraak heeft plaatsgevonden. De oostelijke dijk is tijdens de ruilverkaveling in de jaren zestig verdwenen omdat hij geen functie meer had als gevolg van de veranderde waterhuishouding. Rond 1930 werd de Aa namelijk gekanaliseerd en aangesloten op de Zuid-Willemsvaart (STIBOKA, 1969). Het lijkt zeer goed mogelijk dat vóór de ontginning het Griensvenneke ook onder invloed heeft gestaan van overstromingen vanuit de Aa, d.w.z. voor 1610 zonder meer, en daarna incidenteel.





*Figuur 6 Uitsnede van de topografische kaart van ca. 1950 (Bonneblad) met daarop aangegeven dijken. NB: De afwijking van de begrenzing van het Griensvenneke met de topografie is toe te schrijven aan projectieverschillen.*

In het zuidoostelijk deel van de kaartuitsnede komt onder de beekerdgronden ondieper dan 120 cm Brabantse leem voor (toevoeging ...t achter de code in Figuur 5). Dit vormt de noordwestelijke begrenzing van het gebied waar deze lemen worden aangetroffen. Ook onder de enkeerdgronden komen deze afzettingen voor (zie Figuur 4), maar door het dikkere zandpakket beginnen zij dieper dan 120 cm en worden op de bodemkaart niet meer aangegeven.

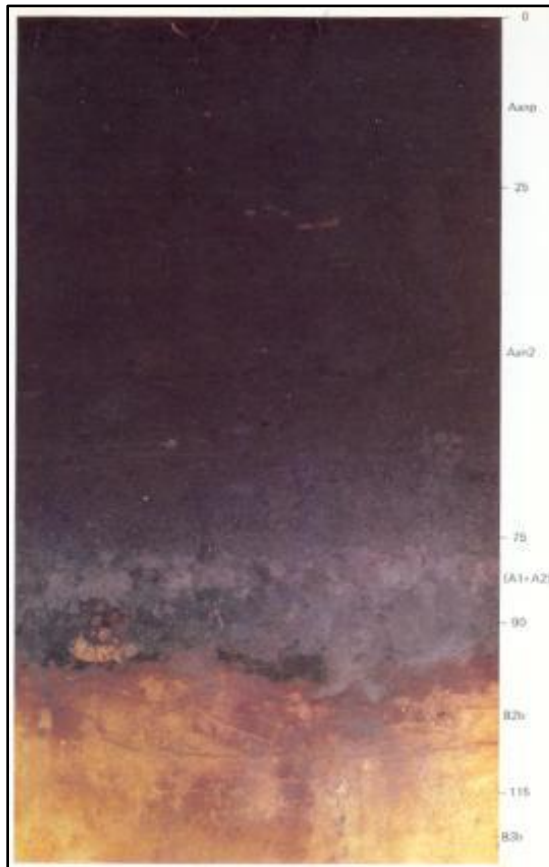
## De menselijke invloed

De hierboven beschreven landvormen en bodems zijn grotendeels door natuurlijke processen ontstaan. De mens heeft hierop sinds de eerste landbouw ontstaan is wel invloed gehad, maar de ontwikkelingen vanaf de Middeleeuwen zijn echt van grote invloed geweest op bodem en landschap in het zandgebied en zeker ook op het Griensvenneke.

Waar sinds de ontginning in de late Middeleeuwen landbouwgronden gelegen hebben zijn de eerder beschreven bodems bedekt door een oud bouwlanddek. Waar dit dunner is dan 50 cm is, afhankelijk van het onderliggende bodemprofiel, sprake van laarpodzolgronden (cHn23), gooreerdgronden (cZn23) of beekerdgronden (cZg23) met een matig dikke bovengrond; als het bouwlanddek dikker is spreken wij van enkeerdgronden. Volgens de Bodemkaart van Nederland zijn dat rondom Den Dungen vooral hoge zwarte enkeerdgronden in leemarm en zwak lemig fijn zand (zEZ21, zie Figuur 7).

Het oud bouwlanddek op deze bodems is veelal ontstaan door het opbrengen van mest uit de potstallen waarin vrij veel zand zat omdat de mest in deze stallen werd opgevangen in strooisel van heideplaggen (STIBOKA, 1969). Soms werden ook plaggen uit de beekdalen gebruikt, waar meer klei in zat. Hierdoor is een meer bruine bovengrond ontstaan. Dergelijke bruine enkeerdgronden (bEZ21) komen ten noorden van Den Dungen voor (niet aangegeven in Figuur 5). Door eeuwenlange bemesting zijn de oude bouwlanden opgehoogd met meerdere dm's en soms wel meer dan 1 meter dik bouwlanddek. Lange tijd werd ervan uit gegaan dat de ophoging ongeveer 1 mm per jaar bedroeg. Uit recent onderzoek is gebleken dat op de oudste bouwlanden vrijwel geen ophoging plaats vond omdat in eerste instantie voldoende strooisel beschikbaar was en dus vooral organisch materiaal werd opgebracht. Pas toen door het intensieve gebruik de bodems waar het strooisel vandaan gehaald werd werden uitgeput, werden meer zandhoudende plaggen gebruikt (Spek, 2004; Jongmans et al. 2012). In het relatief dicht bevolkte Brabant en Vlaanderen begon deze ophoging voor het eerst tussen 1350 en 1450. Behalve deze geleidelijke ophoging zijn sommige enkeerdgronden veel sneller opgehoogd doordat een dikkere laag grond in één keer is opgebracht. Aan het eind van de Vroege Middeleeuwen was door de groei van de steden in Brabant en Vlaanderen behoefte aan grotere

akkercomplexen. Daarom werd het oorspronkelijk reliëfrijke landschap geëgaliseerd en werd de bovengrond van de hogere delen over de lagere delen gebracht om deze op te hogen (Jongmans et al. 2012). In Noord-Brabant is dat veel gedaan in beekdalen waardoor te natte gronden alsnog in cultuur genomen konden worden. Deze gronden staan bekend als oude graslandgronden of lage enkeerdgronden (EZg23). Op de bodemkaart van Nederland worden deze gronden onderscheiden in associatie met beekkeerdgronden in de dalen van de Aa ten zuidoosten van 's-Hertogenbosch, de Dommel en de Essche Stroom (STIBOKA, 1969). Ook kunnen zij als 'onzuiverheden' binnen kaartvlakken van hoge enkeerdgronden opgenomen zijn. Omdat het vaak kleine oppervlakten betreft zijn zij dan vanwege de kaartschaal (1 : 50 000) niet afzonderlijk aangegeven. Op detailbodemkaarten (1 : 10 000 of 1 : 25 000) worden zij doorgaans wel gekarteerd, maar van dit gebied zijn geen detailkaarten beschikbaar.

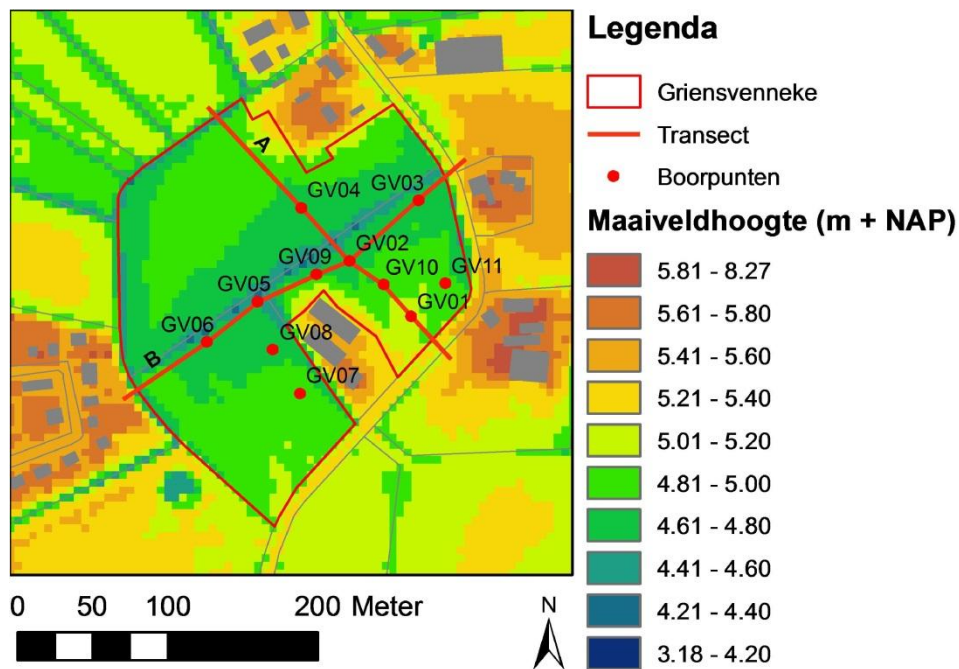


*Figuur 7 Bodemprofiel van een hoge zwarte enkeerdgrond op een podzolbodem (tot 120 cm diepte). De bovenste helft bestaat uit opgebracht zand met organische stof. De grijze laag onder het midden is een uitspoelingslaag waar humus, ijzer en aluminium zijn opgelost, de bruine banden in het onderste deel zijn ontstaan door inspoeling van deze stoffen.*

Het landbouwsysteem (potstalsysteem) waarbij nutriënten van de woeste gronden (heide, bos) naar de akkers werden gebracht heeft op de zandgronden op grote schaal tot bodemdegradatie geleid, waardoor de zanden uiteindelijk gingen verstuiven. Hierbij zijn ook akkers en hele dorpen onder het zand verdwenen (Fanta en Siepel, 2010). Vennen en andere natte laagtes werden vaak overstoven omdat de hier aanwezige vegetatie het stuivende zand tegenhield. In stuifzandgebieden zijn daardoor vaak hoger gelegen vochtige plekken (forten) ontstaan (Jongmans et al., 2012). Het lijkt echter niet waarschijnlijk dat het Griensvenneke is dichtgestoven. In de omgeving van Den Dungen komen geen stuifzandgronden voor. De dichtstbijzijnde stuifzandgronden liggen ten zuidwesten van Sint Michielsgestel, ca. 4 km naar het zuidwesten of in de buurt van Heeswijk, 4,5 km naar het oosten (STIBOKA, 1969, 1976). Deze stuifzandcomplexen zijn waarschijnlijk jonger dan de ontginning in het Griensvenneke. In de Middeleeuwen was in deze omgeving nog geen sprake van uitgebreide heidevelden en stuifzanden. In de omgeving van de dorpen kwam een halfopen parklandschap met bossen, struwelen en heischrale graslanden voor. Pas in de 18<sup>e</sup> en 19<sup>e</sup> eeuw ontstonden in het Brabantse zandlandschap door rooibouw uitgestrekte heidegebieden en stuifzanden (Jongmans et al. 2012).

Als de middeleeuwen de periode tot 1500 beslaan, kan gezegd worden dat de omzetting van heide in akkerland in Den Dungen zijn beslag kreeg vroeg in de 16e eeuw. De situatie dienaangaande voor 1400 is uit historische bron geheel onbekend. In de 18e en 19e eeuw zijn in Den Dungen geen heidevelden ontstaan, wel in het aangrenzende Gestel: de Brandse hei, grotendeels in bezit van Dungense boeren.

## Bodemonderzoek



Figuur 8 Detail van de hoogtekaart van het Griensvenneke met de ligging van de boorpunten en transecten. De blauwe lijn juist boven het transect B is een ruilverkavelingssloot.

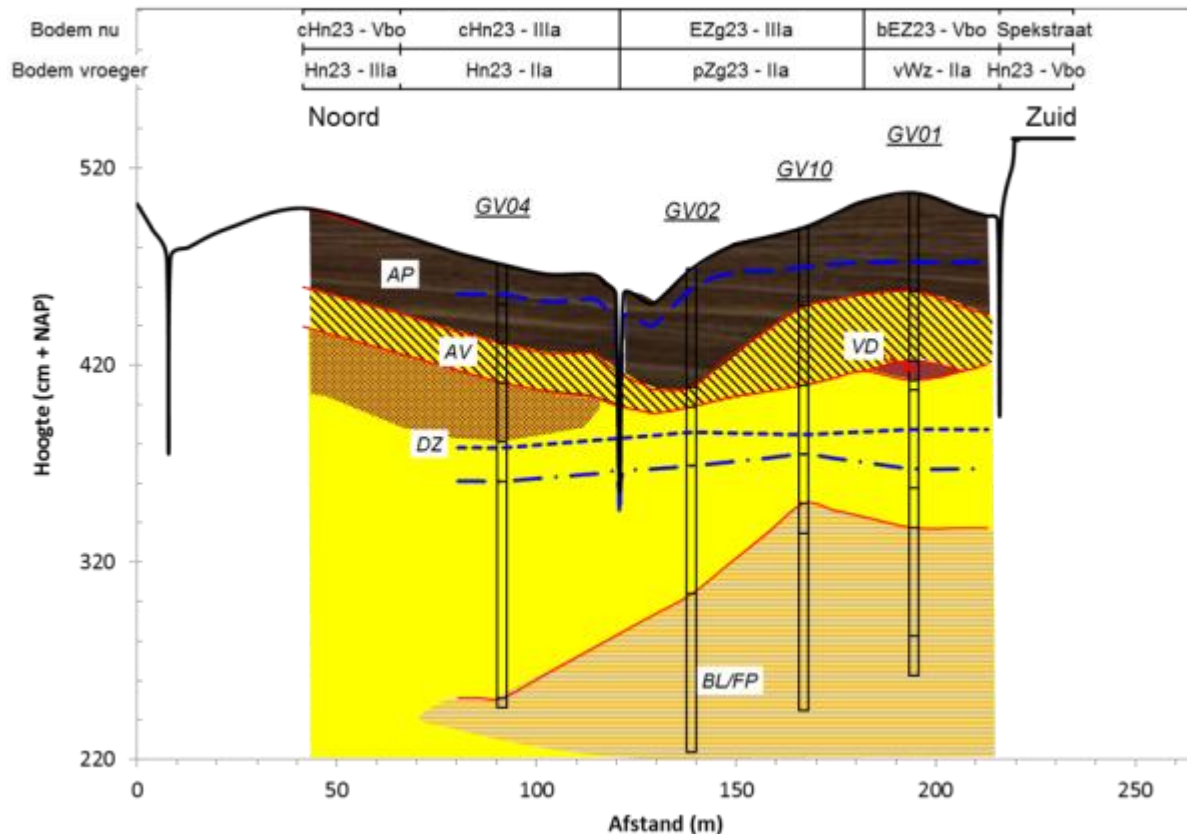
Uit het voorgaande kan geconcludeerd worden dat het landschap en de bodems van vóór de ontginning in het Griensvenneke en omgeving zijn afgedekt door oude bouwlanddekken. Het begraven natuurlijke bodemprofiel (paleosol) kan, voor zover dit herkenbaar is, aanwijzingen geven over het vroegere landschap. Dit zal niet altijd mogelijk zijn omdat door grondbewerking (graven, ploegen) het bovenste deel hiervan verdwenen kan zijn of opgenomen in het plaggendek. In een poging om tot een reconstructie te komen zijn op 14 augustus 2013 elf boringen verricht in de lagere delen van de percelen die als Griensvenneke worden aangeduid. De locatie van deze boringen is, samen met de maaiveldhoogte uitgezet in Figuur 8.

		GHG (cm - mv.)				
		< 25	25 - 40	40 - 80	80 - 140	> 140
GLG (cm - mv.)	< 50	Ia	Ic			
	50 - 80	IIa	IIIb	IIc		
	80 - 120	IIIa	IIIb	IVu	IVc	
	120 - 180	Vao	Vbo	Vlo	VIIo	VIIIo
	> 180	Vad	Vbd	Vld	VIIId	VIIIId

Tabel 1 Indeling grondwaterstandsverloop in grondwatertrappen: GHG = Gemiddeld Hoogste Grondwatertrap, GLG = Gemiddeld Laagste Grondwatertrap

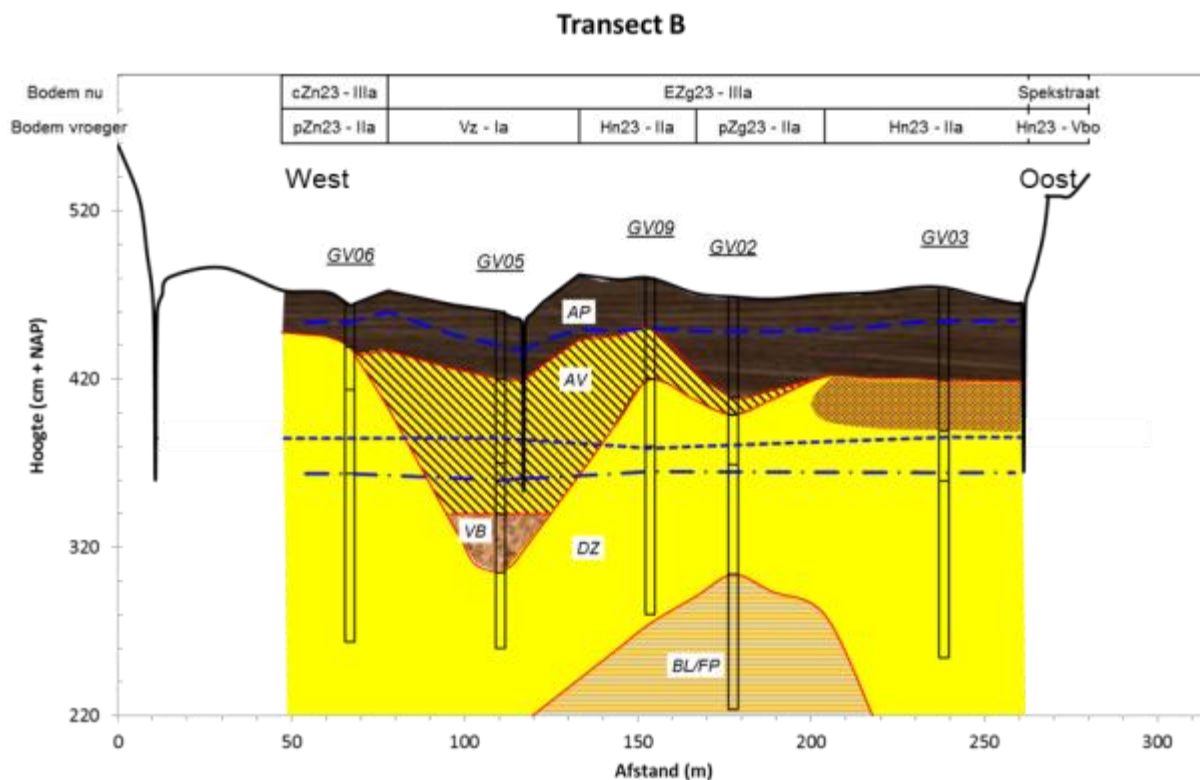
Op basis van acht van deze boringen zijn twee transecten getekend in Figuur 9 en Figuur 10. Naast de globale bodemopbouw is het grondwaterstandsverloop ingetekend en is boven de figuren aangegeven wat de huidige en vroegere bodemtypen en grondwatertrappen (zie Tabel 1) waren. Voor de vroegere situatie is dit een inschatting op basis van de nog aanwezige profielkenmerken en een inschatting van de hoeveelheid opgebracht materiaal en de grondwaterstandsval als gevolg van de versterkte ontwatering.

## Transect A



Figuur 9 Transect A, van noord naar zuid door het Griensvenneke. De legenda staat in Figuur 11.

Het bodemtype in de kern van het Griensvenneke is een lage enkeerdgrond (EZg23) met grondwatertrap IIIa. Dat is kenmerkend voor de 'oude graslandgronden' die langs beekdalen in het zandgebied worden aangetroffen. Dit moet als een 'onzuiverheid' beschouwd worden binnen de hoge enkeerdgronden (oude bouwlanden; zEZ21) met grondwatertrap VI die op de Bodemkaart van Nederland is aangegeven (Figuur 5). Voor de schaal waarop deze kaart is gemaakt (1 : 50 000) kon dit niet apart aangegeven worden omdat het een te klein kaartvlak zou opleveren. Op de hoogtekaart in Figuur 2 en Figuur 8 is ook duidelijk te zien dat deze percelen lager liggen dan de omgeving. De zuid- en westrand van het Griensvenneke stond bekend als de 'Kromme akker'. Dit is in het verleden wel bouwland geweest en hier wordt nu prei verbouwd. Hier worden laarpodzolgronden (cHn23) aangetroffen met grondwatertrap IIIa en Vbo. Alleen een wat hoger deel aan de zuidwestrand, bij boring GV01 kan als hoge (bruine) enkeerdgrond (bEZ23) beschouwd worden, met grondwatertrap Vbo. Bij GV06 komt een gooreerdgrond (cZn23) voor. Dat is een bodemtype dat aangetroffen wordt op de flanken van beekdalen, in de overgangzone tussen de infiltratiezone waar podzolbodems voorkomen en de kwelzone waar beekerdgronden voorkomen. In deze zone is vaak sprake van een meer horizontale (laterale) grondwaterstroming. Omdat op deze bodem een oud bouwlanddek van 30 tot 50 cm is ontwikkeld wordt in de code de kleine letter 'c' (cultuurdek) gebruikt. Ook bij GV07 (niet in transect) komt een dergelijk bodemprofiel voor. GV08 en GV11 behoren beiden tot de lage enkeerdgronden (EZg23).



Figuur 10 Transect B, van west naar oost door het Griensvenneke. De legenda staat in Figuur 11.

#### Legenda

<p><b>GV04</b> Meetpunt</p> <p> Bodemhorizont</p> <p> Huidig maaiveld</p> <p><b>Grondwaterstandsverloop</b></p> <p> Gemiddeld Hoogste Grondwaterstand</p> <p> Gemiddeld Laagste Grondwaterstand</p> <p> Grondwaterstand 14-8-2013</p>	<p><b>Bodemlagen</b></p> <p> AP Oud bouwlanddek</p> <p> AV Vergraven of opgehoogd</p> <p> VD Veraard veen</p> <p> VB Broekveen, met zegge</p> <p> DZ Dekzand, zwak tot sterk lemig, zeer fijn</p> <p> BL/FP Brabantse leem/Zand sterk gelaagd</p> <p> Podzol-B horizont</p>
---	---

Figuur 11 Legenda voor de transecten in Figuur 9 en Figuur 10.

Onder het oud bouwlanddek is vrijwel overal sprake van een min of meer heterogene laag die bestaat uit een mengsel van zand en oude bovengronden, soms met stukjes baksteen (AV). Dit zal deels het gevolg zijn van grondbewerking tijdens de ontginning, maar het is ook deels afkomstig van opgebracht materiaal waarmee de percelen zijn opgehoogd. Of tijdens de ruilverkaveling in de jaren zestig van de 20<sup>ste</sup> eeuw ook nog diepe grondbewerking of diepwoelen heeft plaatsgevonden is niet duidelijk, maar ook niet erg waarschijnlijk omdat er geen storende lagen voorkomen. Wel zijn de vele sloten in de kern van het complex gedempt. Enkele meters ten oosten van GV11 werd een dergelijke gedempte sloot aangeboord. Meer naar de randen, bij GV03, GV06, GV07, GV08 en GV11 komt deze heterogene laag niet voor. Hier was mogelijk het oorspronkelijke maaiveld hoger en is minder opgehoogd. Meestal is deze laag enkele dm's dik, maar bij GV05 is zij 80 cm dik en bestaat deels uit veen. Daaronder is nog een laag van 35 cm broekveen met zeggen en takjes aangetroffen. Dat is waarschijnlijk de rest van een veentje dat hier heeft gelegen en grotendeels is uitgeveend. Na het uitvenen is de laagte dichtgestort om deze als grasland in cultuur te kunnen nemen. De oorspronkelijke verbreiding van het veen is moeilijk vast te stellen, maar deze zal niet groot geweest zijn. Bij GV01 is nog wel een dunne laag sterk veraard, kleiig moerig materiaal aangetroffen. Ook bij

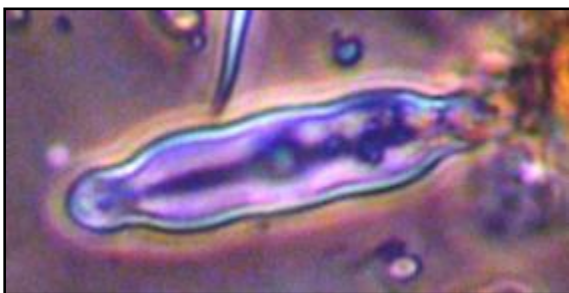
GV08 is klei aangetroffen in de bovengrond van een begraven beekbedgrond (niet in transect). Hier komen beekafzettingen voor die gerelateerd kunnen worden aan de vroegere overstromingsinvloed van de Aa, vóór de ontginning en vóór de bedijking.

Om een indruk te krijgen van de herkomst van het veen in boring GV05 is een monster genomen van de veenlaag en microscopisch onderzocht (Figuur 12). Er zijn weinig herkenbare resten gevonden in het monster. De soorten die aangetroffen zijn lijken eerder op open water dan op broekbos te wijzen. Het kan echter ook zijn dat pollen uit latere verlandingsstadia niet zijn aangetroffen.

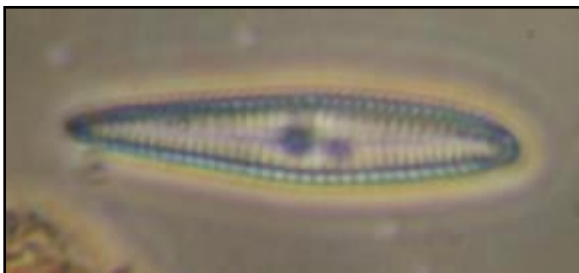
Fig. 12

In de turf van boring 5 zijn de volgende organismen microscopisch te onderscheiden:

- enkele soorten kiezelwieren (Diatomeeën), waarvan er enkele worden afgebeeld



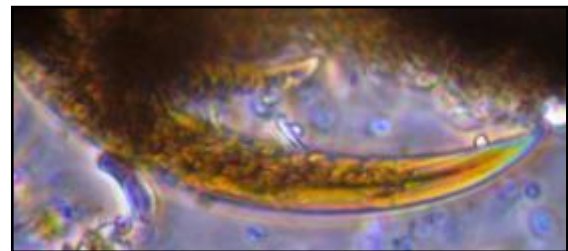
*Kiezelwier Pinnularia*



*Een klein kiezelwier(?)*

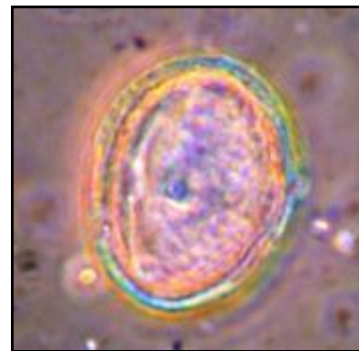


*Een groot kiezelwier, meer dan 0,1 mm lang.*

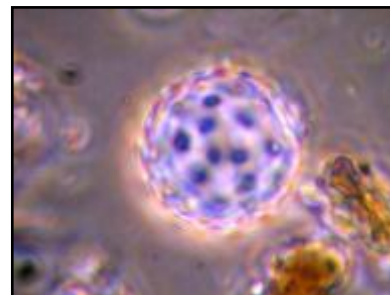


- Closterium, een sieraalg (Desmidiaceeën)

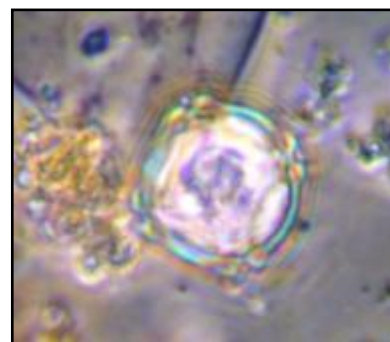
- enige soorten stuifmeel (pollenkorrels):



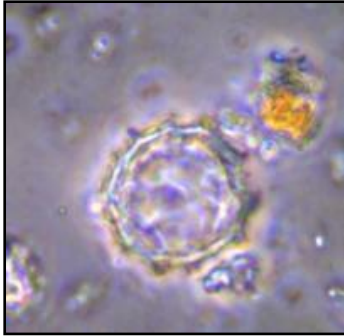
*Pollenkorrel Butomus, zwanebloem*



*Pollenkorrel Thalictrum, poelruit*



*Pollenkorrel Myriophyllum, vederkruid*



*Pollenkorrel van een Compositet*

De pollenkorrels van zwanebloem, vederkruid en poelruit laten de konklusie toe dat er ten tijde van de vorming van dit veen in de nabijheid water was waarin deze soorten planten groeiden; het zouden naburige sloten kunnen zijn, maar voor de hand liggend is dat het *loijenvenneke* althans deels open water was. Dat kan ook het gevolg van de vervinging zijn geweest.

Brabantse leem is aangetroffen in de ondergrond bij GV01, GV02, GV04 en GV10, waarbij de begindiepte in noordelijke richting toeneemt. Het profiel bij GV01 is weergegeven in Figuur 12. Bij de bouw van het huis aan de Spekstraat nr. 10A werd ook leem in de ondergrond gevonden (m.m. dhr. De Keizer). Deze verbreiding komt overeen met de verbreiding in Figuur 5 en de aanname dat deze laag ook onder de enkeerdgronden zal doorlopen (zie ook Figuur 4). Het betreft hier waarschijnlijk wel de noordelijke begrenzing van het voorkomen van de leem omdat deze meer naar het noorden is geërodeerd (STIBOKA, 1969). Hoewel de leem vrij zandig is en sterk gelaagd, lijkt deze wel van invloed te zijn op de grondwaterstroming en bodemvorming in de onderzochte percelen. In Figuur 9 is te zien dat de grondwaterstanden naar het noorden toe, waar de leem ontbreekt, iets dieper wegzakken dan in het zuidelijk deel. Deze verschillen zijn niet groot, maar lijken wel van invloed op de bodemvorming. Waar het leem relatief ondiep voorkomt, kunnen onder het bouwlanddek beekkeerdgronden (pZg23; GV02 en GV10) en een broekeerdgrond (vWz; GV01) herkend worden. Dit zijn bodems die onder natte omstandigheden met kwel gevormd worden. Waar het leem dieper zit (GV04) kwam een podzolbodem (Hn23) voor omdat het grondwater hier infiltreert. Ook in de west-oost raai (Figuur 10) is deze gradiënt te herkennen. Ten oosten van het leemvoorkomen bij GV02 komt bij GV03 een podzolbodem voor, net als bij GV09, waar mogelijk een zandruggetje gelegen heeft met wat diepere grondwaterstanden. Bij GV05 en GV08 lijkt een slenkvorige laagte gelegen te hebben, waarin beekafzettingen en veen voorkwamen, met op de flanken daarvan bij GV06 en GV07 gooreerdgronden (pZn23).



*Figuur 13 Landschap en bodemprofiel bij boring GV01. De foto is genomen in noordwestelijke richting. Het bodemprofiel is uitgelegd in boorkernen van 10 cm, gegroepeerd per 40 cm, van rechtsboven (0 cm) tot linksonder (240 cm). Het bruine bouwlanddek is 50 cm dik. Hieronder komt een verwerkte laag tot 85 cm waarin een deel van de oude bovengrond is opgenomen. Van 85 tot 95 cm kan een kleiig moerige laag herkend worden die als restant van een oude veenlaag beschouwd moet worden. Daaronder bestaat het profiel tot 170 cm uit zwak lemig zeer fijn dekzand. Vanaf 170 cm is gelaagde, zandige leem aangetroffen.*

## Hebben wij het Griensvenneke gevonden?

Aan de hand van kaartmateriaal en eigen boringen is geprobeerd een reconstructie te maken van de bodem en het landschap voorafgaand aan de laat Middeleeuwse ontginning van het Griensvenneke en de daarop volgende ontwikkelingen. Door grondbewerking tijdens of na de ontginning is het lastig een goed beeld te krijgen, maar er zijn genoeg aanwijzingen voor een voorzichtige reconstructie. Er lijkt geen sprake geweest te zijn van een groot ven. Eerder moet gedacht worden aan een bovenloopsysteem in een zijdal van de Aa. Door de aanwezigheid van leem in het zuidelijk deel en ten zuiden van het gebied kwamen natte, kwelgevoede bodems voor, die mogelijk als hooiland werden gebruikt. Ter hoogte van GV05 en GV08 kwam een slenkvormige laagte voor, die mogelijk in het laat-pleistoceen als erosiegeul is ontstaan en bij stijgende grondwaterstanden is vol gegroeid met broekveen en zeggeveen. De verbreiding van deze laagte is niet duidelijk, maar het voorkomen van beekafzettingen wijst op contact met de Aa of het zijdal ten oosten van het Griensvenneke.

## Literatuur

Cate, J. A. M. ten & G. C. Maarleveld, 1977. Geomorfologische kaart van Nederland schaal 1 : 50 000; Toelichting op de legenda. Wageningen/Haarlem, Stichting voor Bodemkartering/Rijks Geologische Dienst.

Fanta, J. & H. Siepel (Eds), 2010. Inland drift sand landscapes. Zeist, KNNV Publishing.

Jongmans, A. G., M. W. v. d. Berg, M. P. W. Sonneveld, G. J. W. C. Peek & R. M. v. d. Berg van Saparoea, 2012. Landschappen van Nederland; Geologie, bodem en landgebruik. Wageningen, Wageningen Academic Publishers.

Minderhout, L. v., R. v. Nuland & E. Verzandvoort (2011) "Een plek met geschiedenis (5) Het Griensvenneke." DUNGENSE HISTORIËN; Onafhankelijk Tijdschrift voor de Geschiedenis van Den Dungen blz. 13.

Spek, T., 2004. Het Drentse Esdorpenlandschap. Een historisch geografische studie. Utrecht, Stichting Matrijs.

STIBOKA, 1969. Bodemkaart van Nederland schaal 1 : 50 000; Toelichting bij de kaartblad 45 West 's Hertogenbosch. Wageningen, Stichting voor Bodemkartering.

STIBOKA, 1976. Bodemkaart van Nederland schaal 1 : 50 000; Toelichting bij de kaartbladen 45 Oost 's Hertogenbosch en 46 West - 46 Oost Vierlingsbeek. Wageningen, Stichting voor Bodemkartering.

Oppervlaktematen in de volgende perceelsbeschrijvingen: lopensaat, lopense (afgekort als lop), 1 lop = ca. 0,1 ha. 6 lop in 1 morgen 1 hont (voor weiland) = 1 lop 1 zesterzaad, sesterse = 2 lop 1 malderzaad, mauwerzaad, mauwerse, mauwer = 8 lop 1 mudzaad = 16 lop 1 bunder = 1 morgen
---



# Perceelsbeschrijvingen

## Perceelsbeschrijving B811, kromme akker

Verpondingsboeken 1704 e.v.

De kromme akker staat bij huis B812+823.

Kadaster 1832

B811 Antonie Hendrik Goossens, bouwland

Oudere akten

Deze akker bestond sinds de deling van 1610 uit 2 helften A en B, die in 1682 en 1685 weer samenkwamen, in bezit van Cornelis Adriaans.

### A, in het westen

1

R1651B, fo 178v, 25-6-1682

Cornelis Ariens van der Donck

x

Henderske dr Willem Daniels

x

Agneeske Peter Willem Ariens

krijgt bij deling (1<sup>e</sup> portie) een perceel ackerlants, 1 sestersaat tussen Mathijs Jacobs (B827enz)

Jan Rutten (B747) e.a.

Anneke Jan Peter Hermans (B)

Arike wed Hendrik Huijberts (B828).

### Belendingen

bij	in	
B789	1677	Hendrik Jans van Kempen
B789	1667	Hendrik Jans van Kempen
B827enz	1664	erfgen. Peter Willem Ariens
B827enz	1663	Henrik van Kempen
B789+790	1648	Neeske Peter Willems
B747	1646	Henrik Jans van Kempen
B791-793	1643	Neeske wed Michiel Willem Daandels

2

R1562, fo 70, 7-11-1642

Michiel Willem Daniels

x

Agneeske dr Peter Willem Ariens van Griensven

x

Henrixke dr Jan Jans Weijgerganx

erft (1<sup>e</sup> portie) een stuck tuelants, 1 ½ lop, het crom stuck tussen Rutger Henrik Jans (Gr.83, B789+790)

Jacob Mathijs (B827enz)

Jan Cornelis (B828)

Jan Peter Hermans (B),

met overweg over erf van Jan Peter Hermans.

Belendingen bij B811B in 1634, 1630 en 1628 Peter Willems van Griensven, bij B827 in 1616 [maar is ouder] Willem Adriaan Peters.

3

R1854, fo 460, 27-5-1610

Peter z w Willem Adriaan Peter Eijmberts erft (2<sup>e</sup> portie) van zijn broer Henrik de andere ½ van den voors. stuck  
ackerlants, op de sporckt  
tussen wed Henrik Willems (B827enz)  
Pauwels Goijaarts [Pauwels Wouters, B747]  
Jan Cornelis Jacobs (B828)  
1<sup>e</sup> portie, van Adriaan (B).

B, in het oosten, aan de straat

Belending bij B789 in 1688 Nelis Arien Nelissen.

4  
R1652C, fo 92, 20-2-1685  
Thomas Andriessse soldaat  
x  
w Adriaantje Jansen Ooms  
eenen acker teulants, in t heestervelt, genoemd den crommen acker, 2 lop  
tussen Cornelis Adriaans van der Donck (B812+823)  
Maria wed Lambert Zeberts (B810) e.a.  
Cornelis Adriaans van der Donck (A)  
de straat,  
hem aangekomen bij deiling 11-2-1684,  
draagt hij op aan Cornelis Adriaans van der Donck,  
belast met ¼ van 10 gld meelmans gasthuis DB.

Belending bij B791-793 in 1684 Thomas [Andriessse].

5  
R1677, fo 101v, 11-2-1684  
Thomas Andriessen  
x  
Adriaantje dr Jan Peter Ooms  
x  
Anna Willem Ariens  
erft (3<sup>e</sup> lot) een parceel ackerlants, den crommen acker, in t heestervelt  
tussen Cornelis Ariens (B812+823)  
Jan Thijs Rovers  
Cornelis Ariens (A)  
de gemeijne straat,  
belast met ¼ van 10 gld meelmans gasthuis DB, overweg geven.

Belendingen

bij	in	
B812+823	1682	Anneke Jan Peter Hermans
B811A	1682	Anneke Jan Peter Hermans
B791-793	1645	Jan Peter Hermans
B812+823	1642	Jan Peter Hermans
B791	1645	Jan Peter Hermans
B811A	1642	Jan Peter Hermans

Jan Peter Hermans Ooms xx Anneke Adriaan Willem Adriaans x Marten Jans Peters zie bij B289
---

6  
R1511, fo 359v, 23-5-1634  
Marten z Jan Peters wonende DD

x

Anneke dr Adriaan Willem Adriaans  
verkopen een cijns uit 1 ½ lop teullants op griensven  
tussen Peter Willems van Griensven (B812+823)  
Margriet dr Jan Delis (B810)  
de straat  
Peter Willems van Griensven (A).  
Gelost 1661 door Willem Adriaan Huijberts.

7

R1546, fo 197v, 28-10-1630  
Bij de erfdeiling van het goed van  
w Adriaan Willems van Griensven

x

Willemke Simon Henricx  
kreeg Berber de onm dr een stuck tuellants 1 ½ lop, op griensven  
tussen Peter Willems van Griensven (B812+823)  
Margriet dr Jan Delissen (B810)  
Peter Willems van Griensven (A)  
de straat,  
belast met overweg geven aan Peter Willems;  
Barbara is overleden, het land is gedevolveert op Willemke, Jenneke en Anneke drs Adriaan Willems van  
Griensven.  
Willemke, ½ daarvan, draagt zij op aan haar zuster Anneke

8

R1543, fo 106v, 5-1-1628  
Berber onm dr Adriaan Willems van Griensven

x

Willemke Simon Henricx  
erft (3<sup>e</sup> portie) een stucxken tuellants, 1 ½ lop, op griensven  
tussen Peter Willems van Griensven (B812+823)  
Margriet dr Jan Delissen (B810)  
Peter Willems van Griensven (A)  
de straat,  
belast met overweg geven aan Peter Willems.

Belending bij B813+814+822 in 1625 kinderen Adriaan Willems.

9

R1854, fo 460, 27-5-1610  
Adriaan z w Willem Adriaan Peter Eijmberts erft (1<sup>e</sup> portie) van zijn broer Henrik de ½ van een stuck ackerlants,  
op de sporct  
tussen Barbara dr Jan Willem Adriaans (B812)  
Jan Delis in den hoeck (B810)  
de straat  
de 2<sup>e</sup> portie, van Peter (A).

De volgende akte gaat over de gehele B811.

Belending bij B791-793 in 1609 Henrik Willem Ariens.

10

R1480, fo 56v, 10-11-1607  
Henrik z Willem Adriaan Peters krijgt bij deiling (3<sup>e</sup> portie) eenen crommen acker tuellants mit eenen geerhoeck  
mit happen, 3 lop, opte sporckt  
tussen Margriet wed Mathijs Henrik Willems (B827enz)  
Rutger Henrik Jans e.a.  
Jan Cornelis Jacobs (B828-830)  
de straat.

### Evaluatie

Deze akker B811 was onderdeel van huis en erf B811+812+823, zie bij B812.

### Perceelsbeschrijving B812+823

#### Verpondingsboeken 1704 e.v.

Cornelis Adriaans van der Donck huijs, schuur, esthuijs, huijsplaatszen 16 ½ r, hoff, bogaart en aangelagh aldaar met den crommen acker [B811], 6 lop 17 r, samen 7 lop

Jan z w Cornelis Adriaans van der Donck

de kinderen Dirk, Annemie, Hendrik en Catrien den Otter

Jacob van Oirschot en Dirk van der Donck ½, te weten het ½ huis met 3 ½ lop, en Hendrik van der Donck en Catarina den Otter de andere 1/2

dirk van der Donck 2 lop en ½ huis en Jacob van Oirschot 2 lop en ½ huis en Hendrik Jans van der donk de 3 ½ lop, 1766 30 nov

Hendrik Antonie Goossens 3 lop; later Antonie Hendriks Goossens [dit is de kromme akker]

Cornelis Boerdonck man van Johanna van der Donck 2 ½ lop

Antonie Hendrik Venroij 1 ½ lop; later de weduwe

Jan van Aalst 2 ½ lop

2 kinderen Antonie Jan Smits 2 ½ lop deiling 1810

Adriaan

#### Kadaster 1832

B812 Mathijs Schakenraad, bouwland

B823 Adriaan Antonie Smits, bouwland

B824 Adriaan Antonie Smits, opgaand geboomte [zie akte 5]

#### Oudere akten

Grondcijzen 574, 731, 908, 999, 1050, 1098.

1

R1651B, fo 178v, 25-6-1682

Cornelis Ariens van der Donck

x

Henderske dr Willem Daniels

x

Agneske Peter Willem Ariens

erft (1<sup>e</sup> portie) een huis, schuur, esthuis, hof, boomgaard en akkerland, 4 lop

in de spurckstraet

tussen de straat

Delis Rutten (B813+814+822)

de gemeijn straat (bij het pleintje B824)

Anneke Jan Peter Hermans (B811),

belast met 12 gld 16 st de clarissen tot Boxtel, 2 gld 10 st H.Geest DD, 2 st grondcijs de hertog, 1 st grondcijs op St.Dionijsdach.

Belending bij B827 in 1664 erfgen. Peter Willem Ariens.

2

R1562, fo 70, 7-11-1642

Michiel Willem Daniels

x

Agneske dr Peter Willem Adriaans van Griensven

x

Henrixke dr Jan Jans Weijgerancx

krijgt bij erfdeiling (1<sup>e</sup> lot) een huis, schuur, esthuis, boomgaard, 5 lop, op de sporckt

tussen Delis Rutten (B813+814+822)

de gemeijn straat

Jan Peter Hermans (B811)

de gemeijn straat,  
belast met zes vaten rog H.Geest DD, 8 pond clarissen tot Boxtel, 2 st de domeinen.  
Belending bij B811B in 1634 Peter Willems van Griensven.

3

R1546, fo 284, 3-5-1631

Peter z w Willem Ariens

x

Hendrixke dr w Jan Delissen

verkoopt Teunis Goijaart Claassen als momboir van de onm kinderen van w Peter Goijart Claassen een cijns uit  
huis, erf, hof, 7 lop, op de sporckt

tussen Rut Jan Rutten (B813+814+822)

de straat

kinderen Adriaan Willems (B811)

de straat,

belast met 2 gld 16 st claraklooster tot Boxtel.

Gelost 1639 door Peter Willem Ariens.

Akte 4 behelst B812, dat in 1607 werd afgedeijslt en nu weer wordt samengevoegd met het huis en erf.

4

R1516, fo 41v, 23-10-1615

Sebert z w Henrik Seberts van der Westelaken

x

Peterke dr Gerard Adriaan Jacobs weduwe van Jan Willem Adriaans

een esthuis, hof en bogart, hopland en houtwas, 3 lop, opte sporckt

tussen Henrik Rutten (B813+814+822)

de straat

Peter Willem Adriaans (huis, op B823)

Adriaan Willem Adriaans (B811),

welk goed de momboiren van Barbara dr Jan Willems bij erfdeiling hadden verkregen,  
draagt hij op aan Peter Jan Willem Adriaans [d.w.z. Peter Willem Adriaans].

Belending bij B811 in 1610 Barbara dr Jan Willem Adriaans.

5

R1480, fo 56v, 10-11-1607

De voogden van Barbara onm dr w Jan Willem Adriaans

krijgen bij deiling (2<sup>e</sup> portie) een esthuis met 3 lop hopland, bogaart ende cruijthoff, op de sporckt

tussen Henrik Henrixs de jonge (B\*13+814+822)

de straat

1<sup>e</sup> portie, huis van Peter (B823)

3<sup>e</sup> portie (B811).

Bij dezelfde deiling krijgt Peter z w Willem Adriaans (1<sup>e</sup> portie) een groot huijs, op de sporckt, met hopland en  
boogaart, 3 lop

tussen Henrik Henrixs de jonge (B813+814+822)

de straat

een gemeijn pleijntken (B824)

een paal deser condividenten (B812),

belast met 1 malder rog H.Geest DD, 2 st grondcijsn op St. Marten, 1 st de heer van Helmont.

De volgende akten gaan over B811+812+823.

6

R1480, fo 54, 10-11-1607

Jan z w Adriaan Spierincx

x

Jenneke dr w Henrik Adriaan Peters,

enige erfgenaam van Henrik z w Henrik Peters

een huis, erve, hof, spijcker en erfenis, op griensvenne  
tussen Aart Willem Goijarts van der Donck (B827enz)  
de straat  
Henrixke wed Henrik Jans (Gr.83) e.a.  
de straat

draagt hij op aan Adriaan, Henrik en Peter zonen w Willem Adriaan Peters en aan Barbara onm dr Jan z Willem  
Adriaan Peters,  
bij maniere van erfmingeling tegen een rente van 15 gld,  
belast met 1 malder rog H.Geest DD, grondcijs.

Belendingen (ook aan B811)

bij	in	
B813,814+822	1605	wed Willem Ariens
B791-793	1605	Willem Adriaans
Gr.83	1600	Willem Adriaan Peters
B828-830	1600	Willem Adriaan Peters nu zijn kinderen, genoemd den crommen acker
Gr.83	1600	Willem Adriaan Peters
B827enz	1597	Willem Adriaans
B827enz	1596	Willem Adriaan Peters
B791-793	1595	Willem Adriaans
B827enz	1591	Willem Adriaans
B791-793	1589	Willem Adriaan Peters
B827enz	1584	Willem Adriaan Peter Eijmberts
B791-793	1578	kinderen Henrik Adriaan Peters
B791-793	1574	kinderen Henrik Adriaan Peters

7

R1848, fo 613, 10-12-1578

Henrik z w Henrik z Peter Eijmberts en Peter z w Eijmbert Peters als voogden van  
Henrik z Henrik Adriaan Peter Eijmberts

x

Anna dr Gerit Jan Rutten

krijgen bij deiling (2<sup>e</sup> portie) een huis, erf, hof, schuur en esthuis en spijker, en land, 1 malderzaad, op de sporckt  
tussen Aart Willem Goijaarts (B827enz)

de straat

Aart Willem Goijaarts

Henrixke wed Henrik Jans (Gr.83),

belast met grondcijs 1 oude grote, 1 malder rog H.Geest DD, 1 st heer van Helmont.

Belendingen

bij	in	
Gr.83	1565	kinderen Gerard Jan Rutten
Gr.83	1559	kinderen Henrik Adriaans

8

R1845, fo 375, 21-1-1558

Jan z Gerard Jans en Peter Eijmbert Peters als voogden over Mathijs en Jenneke kinderen van  
w Henrik [Adriaan] Peter Eijmberts

x

Anneke dr Gerard Jan Rutten

krijgen bij deiling een huis, erf, hof, schuur, backhuijs, esthuijs en erfenis, 1 malderzaad, op griensvenne,  
belast met 2 st grondcijs, 8 pond klooster tot Boxtel, 1 erfmalder H.Geest DD.

9

OSA1589, ongef., 1553

Gerit Jan Rutten bezit en gebruikt een huis en 5 lop land, en 6 lop, geset op 7 gld.

Belendingen

bij	in	
B827enz	1552	Gerard jan Rutgers van Griensvenne

Gr.83	1552	Gerard Jan Rutgers van Griensvenne
Gr.83	1547	Gerard Jan Rutgers
Gr.83	1546	Gerard Jan Rutgers
Gr.83	1529	Gerard Jan Rutten
Gr.83	1528	Klaas van Vaarlaar

10

R1309, fo 10, 17-10-1528

Henrik, Arnt, en Willem zonen w Klaas z w Jan van Vaarlaar

huis, erf, hof en land, op de sporckt

tussen Henrik z w Corstiaan van der Aa (B827enz)

de straat

de straat

heer Rutger z w Willem van Griensvenne pbr (B793)

verkopen zij aan Gerard z w Jan Rutten van Griensvenne,

belast met 1 oude grote grondcijs, 1 malder rog, 8 pond klooster tot Boextel, 5 pond ... z w Wouter s heere.

Belendingen

bij	in	
B791-793	1526	Klaas van Vaarlaar
B791-793	1518	Klaas van Vaarle
Gr.83	1512	Klaas van Vaarle
B791-793	1509	Klaas van Vaarlaar
B827enz	1506	Klaas karman alias van Vaarlaar
B793	1506	Klaas van Vaarlaar
B747+749	1499	Klaas van Vaarlaar
B827enz	1488	Klaas karman alias van Vaarlaar
Gr. 83	1486	Klaas van Vaarlaar

11

R1252, fo 414, 9-1-1483

Klaas z w Jan van Vaerlaer verkoopt Zebert z w Henrik van der Westelake een cijs 2 pond uit huis, erf, hof en een stuk aangelegen land, 9 lop, op de sporct

tussen de straat

loijjenvenne (B827enz)

Aart van der Wetering (B746-748) e.a.

de straat.

Belendingen

bij	in	
B791-793	1481	Klaas van Vaarlaar
B791-793	1476	Klaas van Vaarlaar
Gr.83	1475	Klaas van Vaarlaar

Klaas Jans van Vaarlaar
-------------------------

xx
----

Hillegont Henriks van den Hoornik
-----------------------------------

x
---

Jan Delis Vogels
------------------

12

R1235, fo 152, 30-5-1466

Jan z w Delis Voegels verkoopt een cijs uit huis, erf, hof en land, 1 malderzaad, op de sporct in loijjenvenne tussen Amelis van Espdonc (B793) en erfgen. Jan van den Schoer (B746-748)

de straat

de straat.

Transport van de cijs in R1269, fo 13v, 28-11-1500.

Belending bij B791-793 in 1461 Jan Vogel.

13

R1224, fo 57, 1-4-1454

Beatrijs

x

w Gielis z w Willem Voegel

de tocht in huis, erf, hof en land

tussen loden venneken

kinderen w Goijart Huben, Arnt van den Broec, Jan Roelensoen, Peter van Lyemde

de straat

de straat [belending uit 1425],

welk huis Gielis z w Willem Voegel had verkregen tegen zijn broer Daniel,

draagt zij op aan de kinderen Arnt, Corstiaan, Jan, Heijlwich, Agnes en Adriana.

Dezen, 5/6 van dat huis, dragen zij op aan Jan z w Gielis z w Willem Vogel,

belast met 2 pond w Jan Barniers, ½ mud rog Roelof Henrik Emonts, ½ mud rog Amelis van Espdonc.

14

R1222, fo 254, 8-1-1452

Gielis Voegel z w Willem Voegel verkoopt Jan Valck z w Gerit Valck een pacht 1 mud rog uit huis, erf, hof en aangelage, 1 malderzaad

tussen loijenvenne (B827enz)

de straat

Jan Goijarts (B746-748)

de straat.

15

R1213, fo 114, 9-7-1443

Gielis Voegel z w Willem Voegel verkoopt Gerit Valck die hameker een pacht 5 zester rog uit huis, erf, hof en land

tussen de straat

loijenvenne

Jan Goijaarts (B746-748)

Jan Goijaarts

Transporten van de pacht in R1232, fo 151v, 7-3-1462, en in R1238, fo 267v, 11-8-1469

Belending bij B791-793 in 1434 Gielis Voegels.

16

R1202, fo 64, laatste feb 1432

Gielis z w Willem Voghels verkoopt Dirk z w Aalbert Jan Hermans een pacht 5 zester rog uit huis, erf, hof en aangelage, op griensvenne

tussen de gemeente

loden venneken

kinderen w Goijaart Huben (B746-748).

Engbert Laureijns van Lyt ziet van vernadering af.

Huijbert Claas Delis loste de pacht 1609.

17

R1202, fo 203, 22-1-1432

Aalbert z Henrik z w Rutger van der Hellen

x

Margriet dr Jan Herman lathouwer wed Peter z w Willem Vogels

het vruchtgebruik van de goederen van w Peter

draagt hij op aan Gielis en Danyel zonen w Willem Vogels.

Daniel geeft zijn ½ aan Gielis.

18

R1198, fo 82v, 21-6-1428

Daniel z Willem Voegel vindt goed dat zijn vader Willem een wtcamer bewoont in het woonhuis van Daniel, die deze kamer zal onderhouden.



19

R1198, fo 58v, 17-4-1428

Daniel z w[?] Willem Voegel

huis, erf, hof en een stuk land

tussen loden venneken

kinderen Goijart Huben, Art van den Broec, Jan Roelen, Peter van Liemde

de straat

de straat [belending uit 1425],

hetgeen hij ten cijns had verkregen tegen Lodewijk z w Gijb Lodensoen van der Sporct,

draagt hij op aan zijn broer Gielis z w Willem Voegel,

belast met 1 mud rog.

20

R1198, fo 49v, 19-3-1428

Lodewijk z w Gijb Lodensoen van der Sporct

huis, erf, hof en akkerland

tussen loden venneken

kinderen Goijart Huben, Art van den Broec, Jan Roelen, Peter van Liemde

de straat

de straat [belending uit 1425],

met de sloten

had hij ten cijns gegeven aan Daniel z Willem Voeghel om 8 pond.

Daniel geeft aan Lodewijk voorn. zijn deel in een zijslot, lopende van de straat tot aan lodenvenne.

21

R1197, fo 159v, 6-6-1426

Wouter z w Elias z w Willem Eliaassoen

x

Luijtgart dr w Gijb van der Sporct

dat thoelvenne, op griensvenne

geeft hij ten pacht aan Herman z Lambert Luijthannensoen.

Goossen van Beke z w Goossen ziet van vernadering af.

22

R1197, fo 23v, 31-1-1426

Daniel z Willem Voeghel verkoopt een pacht 1 mud rog aan Jutta wed Jan Rutgers uit huis, erf, hof, in die

dungen

tussen die griensvensche heide

dat lodenvenneken

de straat

de straat.

Transporten van de pacht in R1206, fo 208, 23-8-1436, en in R1238, fo 255v, 12-8-1469 en fo 267v, en in

R1244, fo 206v, 26-5-1475, en in R1252, fo 300, 12-5-1483, en in R1254, fo 181, 2-1-1485.

23

R1197, fo 43v, 9-11-1425

Lodewijk z w Gijb Lodensoen van der Sporct

huis, erf, hof en akkerland

tussen lodenvenneken (B827enz)

kinderen w Goijart Hubensoen (B746-748), Arnt van den Broec (B793), Jan Roelensoen

(B810), Peter van Liemde

de straat

geeft hij ten cijns aan Daniel z Willem Voegel

om 1 oude grote en 1 audeswert grondcijzen,

en om 8 pond.

Transporten van die cijns in R1196, fo 129, 16-10-1426, en in R1228, fo 317, 21-7-1458, en in R1246, fo 273,

14-1-1477.

24

R1192, fo 209v, 28-7-1421

Lodewijk z w Gijb van der Sporct verkoopt Henrik Zeben van der Westlaken een pacht uit huis, erf, hof en land tussen de straat

Goijart van den Schoer  
de straat  
lodenvenne.

25

R1193, fo 260, 28-11-1422; R1196, fo 40v, 11-2-1427; R 1239, fo 401, 1470; R1326, fo 320v, 7-9-1537

Lodewijk z w Gijb van der Sporct had een pacht 1 mud rog beloofd aan zijn broer Goijart uit 4 lop land, dat venneken

tussen Goijart van den Schoor  
dat lodenvenneken.

Transporten van die pacht.

De akten 26-29 zijn opdrachten van telkens ¼ van dit erf. Het 4<sup>e</sup> kwart zal Gijb zelf geërfd hebben.

26

R1190, fo 42, 29-1-1417

Jan z w Roelof Lodensoen van der Sporct

¼ in zekere erfenis t venneken, van Gijb Loden geweest  
geeft hij ten cijns aan Gijb Lodensoen [samen met huis B993]  
om 6 pond.

Transport van de cijns in R1196, fo 39, 10-2-1427.

27

R1189, fo 403, 30-7-1416

Arnt Bol z w Henrik Bollensoen

x

Weijndelmoet wed van Roelof Lodensoen van der Sporct  
de tocht in ¼ in een stuk erfenis lodenvenneken, van Roelof geweest,  
dragen zij op aan Jan z van Weijndelmoet en Roelof.

28

R1182, fo 487v, 14-9-1402

Arnt z w Henrik Bolle

x

Weijndelmoet dr w Jan Carper wed van Roelof Lodewijks van der Sporct  
het vruchtgebruik in ¼ van dat venneken

tussen griensvenne  
de straat

dragen zij op aan Gijb z w Lodensoen van der Sporct.

29

R1181, fo 127v, 1399

Jan z w Jan Vullensoen

x

Katarina dr w Roelof van der Sporct

¼ in een stuk land dat venneken, op die sporct  
tussen Wouter van Griensvenne

Cool die Dorre (B827enz)

verkoopt hij aan Gijb Lodensoen van der Sporct.

### Evaluatie

Tussen 1607 en 1832 is het *gemeijn pleijntken* geannexeerd/gekocht door de eigenaren van dit erf.

Stichting van het huis ca. 1420.

Oudere grondcijnzen (288, 289, 495) laten nog een oudere eigenaar van *dat griensvenne venneke* kennen:

Lodewijk z Jan van der Sporct. Zijn kinderen waren Gijb Loden en RoelofLoden.

## Perceelsbeschrijving B813+814+822

### Verpondingsboeken 1704 e.v.

Jan Delis Rutten van Griensven sijn lant int ven nevens den hoff van Cornelis Adriaans van der Donck [B812+823], 3 lop 21 r  
Oda wed Willem van Griensven

### Kadaster 1832

B813 Mathijs Schakenraad, bouwland  
B814 Mathijs Schakenraad, bouwland  
B822, Mathijs Schakenraad, weiland

### Oudere akten

Belending bij B815-818 in 1703 Jan Delis Rutten van Griensven, bij B827enz in 1699 kinderen Delis Rutten van Griensven.

1

N5 (oud nr. 1053), fo 229v, 22-1-1694

Rutger, Jan, Peter en Maria kinderen van Delis Rutten van Griensven

x

Peterke Peter Dircx

erven (1<sup>e</sup> lot) een perceel teullants, 4 lop, opte sporckt  
tussen Mathijs Jacobs van der Ven (B827enz)

Cornelis Adriaans van der Donck (B812+823)

Cornelis Adriaans van der Donck (B811)

de straat.

Bij subdivisie in N7 (oud nr 1055), fo 137, 9-5-1700 krijgt Jan dit land.

Belending bij B823 in 1682 en 1642, bij B827enz in 1664 en 1663 Delis Rutten, bij B823 in 1631 Rut Jan Rutten.

2

R1857, fo 1, 29-1-1625; R1500, fo 97

Arike dr w Henrik Henricx van Griensven [zij trouwt Rut Jan Rutten]

x

Jutke

erft (1<sup>e</sup> portie) een stucxken groeslants, 1 m, in t ven, op de sporckt  
tussen kinderen Mathijs Henricx (B827enz)

Peter Willems van Griensven (B812+823)

kinderen Adriaan Willems (B811)

de straat.

Belending bij B827enz in 1616 Henrik Henrixs, bij B812+823 in 1607 Henrik Henrixs de jonge.

3

R1854, fo 67, 28-3-1605

Henrik de jonge z w Henrik Henrik Jan Rutten van Griensven de oude

erft (1<sup>e</sup> lot) een weikamp in het ven

tussen wed Willem Ariens (B812+823)

Margriet wed Tijs z w Henrik Willems (B827enz)

de straat

Margriet wed Tijs z w Henrik Willems,

welke kamp Henrik Jan Rutten gekocht had 6-4-1600 van Bartel z Laureijns Melis.

4

R1439, fo 107v, 6-4-1600

Mathijs z w Henrik Willems

x

Margriet nat dr w Aart Willem Goijaarts van der Donck  
had een kamp broekland van 4 lop, t venne  
tussen Willem Adriaans Peters (B812+823)  
eigen erf (B827enz)  
Willem Adriaan Peters (B811)  
de straat

verkocht aan Bartel z Laureijns Melissen 8-5-1590.

Henrik z w Jan Rutten

x

Magdalena dr w Jan z w Henrik Delis  
vernaderden.

Willem z w Jan Willem Goijaarts van der Donck vernaderde.

Willem draagt die kamp nu op aan Henrik z w Jan Rutten.

5

R1431, fo 224v, 1592, niet gepasseerd

Mathijs z w Henrik Willems

x

Margriet nat dr w Aart Willem Goijaarts van der Donck  
had een kamp broekland van 4 lop, t venne  
tussen Willem Adriaans Peters (B812+823)  
eigen erf (B827enz)  
Willem Adriaan Peters (B811)  
de straat

verkocht aan Bartel z Laureijns Melissen 8-5-1590.

Henrik z w Jan Rutten

x

Magdalena dr w Jan z w Henrik Delis  
vernaderden.

Willem z w Jan Willem Goijaarts van der Donck vernaderde.

Willem draagt die kamp nu op aan Henrik z w Jan Rutten.

6

R1421, fo 332, 8-5-1590

Mathijs z w Henrik Willems

x

Margriet nat dr w Aart Willem Goijaarts van der Donck  
een kamp broekland van 4 lop, in t venne  
tussen Willem Adriaans Peters (B812+823)  
eigen erf (B827enz)  
Willem Adriaan Peters (B811)  
de straat

heeft hij verkocht aan Bartel z Laureijns Melissen 8-5-1590.

Henrik z w Jan Rutten

x

Magdalena dr w Jan z w Henrik Delis  
vernaderen 1591.

Willem z w Jan Willem Goijaarts van der Donck, verwant van Margriet, vernadert 26-2-1591.

### Evaluatie

Omzetting groesland in teulland tussen 1625 en 1694.

Dit is een afsplitsing van B827enz.

### Perceelsbeschrijving B815-819

#### Verpondingsboeken 1704 e.v.

perceel 1121[B819]

Paulus Hendriks van Gerwen, 3<sup>e</sup> velt in t ven, 28 r

Hendrik zone -

Paulus Hendriks van Gerwen

perceel 1122 [B818]  
Denselven het vierde velt, 31 r

perceel 1123[B817]  
Denselve het 1<sup>e</sup> perceel van het achterste ven, nieuwanlandt, 15 ½ r  
Hendrik Paulus van Gerwen  
Margo  
Christiaan van Osch  
Peter Spierings koop 1817

perceel 1124 [B817]  
Denselven het 2<sup>e</sup> perceel in t ven, 20 r  
als vorige

perceel 1125 [B817]  
Denselven het 2<sup>e</sup> perceel in t ven, 15 r  
als vorige

perceel1126 [B817]  
Denselven het laaste veldie, 11 r  
als vorige

perceel 472 [B815+816]  
Paulus van Gerwen sijn groese aldaar achter in het ven, 1 h 13 r  
Hendrik Paulus van Gerwen  
Peter Spierings koop 1817

#### Kadaster 1832

B815 Peter Spierings, weiland  
B816 Peter Spierings, weiland  
B817 Peter Spierings. weiland  
B818 Jan Hendrik van der Westelaken, weiland  
B819 Jan Henriks van der Westelaken, weiland

#### Oudere akten

1  
R1659B, fo 150v, 16-6-1703  
Gerit Matheijssse van der Ven  
x  
w Jenneke Adriaans van der Cammen  
de tocht in 6 veldekens teulants met een grasdriesken, met heggen van malcanderen gesepareert, 5 lop en enige roeden, op de sporckt in het ven  
tussen Jan z Delis Rutten van griensven (B813+814+822)  
    Zebert Gerits van der Westelaken (B828-830)  
    Cornelis Adriaans van der Donck (B811)  
    Gerit Mathijs van der Ven (B827enz),  
welke gekomen zijn van zijn ouders voor ⅓ en voor ⅔ van Hendrik van der Ven c.s. 17-1-1699 [zie akte 2 bij B827enz],  
draagt hij op aan zijn onm dr Petronella.  
Deze draagt het op aan Paulus Hendriks van Gerwen,  
belast met dijkonderhoud.

#### Evaluatie

Deze percelen zijn afgedeeld van B827enz.

#### Perceelsbeschrijving B827enz

D.w.z. B825, 826, 827 in 1704  
    B815, 816, 817, 818, 819, 820, 821, 825, 826, 827 in 1703

B815, 816, 817, 818, 819, 820, 821, 825, 826, 82, 828, 829, 830 in 1600  
B813, 814, 815, 816, 817, 818, 819, 820, 821, 822, 825, 826, 82, 828, 829, 830 in 1590

### Verpondingsboeken 1704 e.v.

perceel 1118 [B827]

Gerit Mattijssen van de Ven huijs, esthuijs en huijsplaats, 10 r, hof en boomgaard 1 lop, samen 1 lop 10 r

Claas de Pauw [schoonzoon van Gerit Mathijssen]

de weduwe Claas de Pauw

Antoni van Schakenraad bij koop 1789

Mathijs

perceel 1119 [B826]

Deselve den boogaart off 1<sup>e</sup> perceel int ven, 3 lop 21 r

Hendrik van Gerwen bij coop

2 kinderen Antonie van der Westelaken

Antonetta

Christiaan van Geel

Antonie Schakenraad

Mathijs

perceel 471 [B825]

Gerit Mathijs van der Ven sijn groese beneven sijnen boogaart, 1 h 12 r

Adriaan van den Bosch

Hendrik Paulus van Gerwen

Paulus

perceel 1120 [B820]

Gerit Matijssen van den Ven, het 2<sup>e</sup> velt, 27 r

Hendrik van Gerwen bij coop

Paulus Hendriks van Gerwen

perceel? [B821]

### Kadaster 1832

B820 Jan Hendrik van der Westelaken, weiland

B821 Jan Hendrik van der Westelaken, weiland

B825 Mathijs Schakenraad, weiland

B826 Mathijs Schakenraad, tuin

B827 Mathijs Schakenraad, huis en erf

### Oudere akten

1

N1056, fo 211, 27-5-1702

Gerit Mathijssen van der Ven verhuurt aan Mathijs T hijssen van Osch den jongen een huis enz. op de sporckt, in het ven, 9 a 10 lop

voor 4 jaar.

2

R1658, fo 6v, 17-1-1699

Hendrik Mathijssen van der Ven, voor  $\frac{1}{3}$

Jan van der Horst man van Yken van der Ven, voor  $\frac{1}{3}$

huis, esthuis, hof en bogaart en aangelag, 5 lop, in t ven, op de sporckt

tussen kinderen Delis Rutten van Griensven (B813+814+822)

Zebert Gerits van der Westelaken (B828-830)

Cornelis Adriaans van der Donck (B811)

de straat

verkopen zij aan Gerit Mathijssen van der Ven, die al  $\frac{1}{3}$  heeft, belast met 2 st.

Belending bij B828-830 in 1689 en 1687 Mathijs Jacobs van der Ven.

3

R1619, fo 221, 8-3-1664

Mathijs Jacob Mathijssen wonende DD verkoopt een cijns uit huis, erf, hof, bogaart en land, 5 ½ m, op de sporckt

tussen Delis Rutten (B813+814+822)

Hendrik Huijberts noordwaarts (Spe.10, B828-830)

de straat

Peter Willem Ariens (B811).

Gerit Mathijssen van der Ven loste 1703.

4

R1660, fo 205, 17-2-1663

Mathijs Jacob Thijsse verkoopt Lambert Goossens van Geffen een cijns uit huis, erve, hof en boomgaart, 3 lop, op de sporckt

tussen Delis Rutten (B813+814+822)

Hendrik Huijberts (B828-830)

Hendrik van Kempen (B811)

de gemeijne straat,

belast met 4 ½ st grondcijns.

Gelost 1708 door Gerit van der Ven.

Belending bij B828-830 in 1653 Jacob Mathijs Henrixs, bij B813+814+822 in 1625 kinderen Mathijs Henrixs.

Grondcijnzen 789, 952, 1065.

Grondcijns 789

Jacob, Henrixke en Joostke zijn kinderen

Margriet zijn weduwe

Mathijs Henrik Willems van den Dungen

Arnt Willem Goijaarts

9 kinderen Maria dr Delis Weijgerganck

Maria Delis Weijgerganck (dit is de regel van 1520)

Oda wed Delis Weijgerganck en 4 kinderen

Gielis Weijgerganck

Gerard Henrixs Weijgerganck

Gerard van Heessel

van 3 bunder in griensvenne genoemd griensvenneke of lodenvenne,

voor zijn/haar/hun deel, 24 d 3 oort nieuw.

5

R1492, fo 204, 30-7-1616

Margriet dr Aart Willems van der Donck

x

w Mathijs z w Henrik Willems

de tocht in huijs, erve, hoff mitte boomgaert, 4 lop, en een weijkamp 2 m, opte sporct

tussen Henrik Henrixs (B813+814+822)

Jan Cornelis hopcooper (B828-830)

de straat

Willem Adriaan Peters (B811)

draagt zij op aan de kinderen Jacob, Henrixke en Goeske.

Dezen verkopen er een cijns uit.

Gelost 1703 dor Gerit Mathijs van der Ven.

6

R1482, fo 503v, 3-8-1609

Margriet

x

w Mathijs Henrik Willems  
de tochte in een weijkamp genoemd het ven, 2 m, op de sporck, mitte hofstad ende hoff daer beneffens aen  
gelegen

tussen kinderen Willem Adriaan Peters (B811)

de straat

kinderen Willem Adriaan Peters (B823)

de straat

draagt zij op aan de kinderen Jacob en Henrixke, die er Zeger mr. Zeger Adriaans een cijns uit verkopen.

Transport van de cijns in R1491, fo 168; en in R1575, fo 168, 27-4-1651

Belending bij B813+814+822 in 1605 Margriet wed Tijs Henrik Willems, bij B709 in 1599 Mathijs Henrik Willems, het ven.

7

R1435, fo 189v, 11-2-1597

Mathijs z w Henrik Willems

x

Margriet dr w Arnt Willem Goijaarts van der Donck

verkopen een cijns uit huis, ef, hof en land, 5 ½ m, op de sporck

tussen Willem Adriaans (B823)

Henrik de Hont d'oude (Pat.48) e.a.

Simon Arnt Bernts (B744+745)

de straat,

belast met 3 st 3 ½ oortke grondcijns, 6 gld Aart Berwoutstraat gasthuis, e.a.

8

R1469, fo 131, 4-1-1597

Mathijs z w Henrik Willems

x

Margriet dr w Arnt Willem Goijaarts van der Donck

verkopen een cijns uit huis, erf, hof en land, 5 ½ m, op de sporck

tussen Willem Adriaans (B823)

Henrik de Hont d'oude (Pat.48) e.a.

Simon Arnt Bernts (B744+745)

de straat,

belast met 3 st 3 ½ oort grondcijns, 7 gld armen mannengasthuis in Aart Berwoutstraat.

9

R1434, fo 177, 13-3-1596

Mathijs z w Henrik Willems

x

Margriet nat dr w Arnt Willem Goijaarts van der Donck

verkopen een cijns uit huis, erf, hof en land, 5 ½ m, op de sporck, het venne.

Gelost door Jan z w Cornelis Jacobs hopcoper in 1603.

10

R1468, fo 219, 6-3-1596

Mathijs z w Henrik Willems

x

Margriet dr w Arnt Willems van der Donck

verkopen een cijns uit huis, erf, hof, boomgaard, akker- en weiland, in het venne

tussen Willem z w Adriaan Peters (B823)

Jan Wouters de cock (B707-710) e.a.

de straat

achterwaarts tot Simon z w Arnt Bernaarts (B744+745).

11

R1407, fo 86, 10-5-1591

Mathijs z w Henrik Willem Delissen

x



Margriet dr w Arnt Willems  
verkopen een cijns uit huis, erf, hof en land, 6 m, op de sporckt  
tussen Willem Adriaans (B823)  
Simon Jan Bernts  
de straat  
Adriaan Spierings (Pat.46) en Wouter de cock (B707-710),  
belast met 3 st 3 oirt grondcijs, 7 gld Willem Goijaarts, 7 gld Arnt van Boxtel.  
Jan z Cornelis Jacops hopcoper loste 21-7-1603.

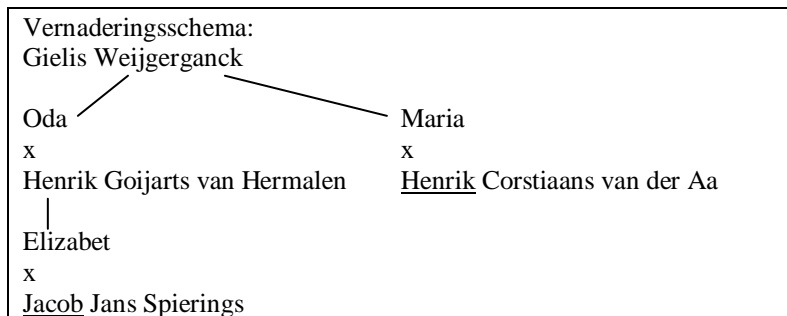
12  
R1420, fo 558, 2-5-1589  
Mathijs z w Henrik Willems  
x  
Margriet nat dr Arnt Willem Goijaarts  
verkopen een cijns uit huis, erf, hof en land, 5 ½ m, op de sporckt, in t venne  
tussen Wouter Jans de cock (B707-710), Henrik de Hont (Pat.48) en Adriaan Spierincx (Pat.46)  
de straat  
kinderen Henrik Adriaans Spierincx,  
belast met grondcijs 4 st min 1 negenmenneke.

13  
R1418, fo 254, 1-6-1584  
Arnt z w Willem van der Donck  
x  
w Elizabet dr w Klaas Rutten  
de tocht in huis, erf, en land, deels weiland, t venne, 5 ½ m, op de sporckt  
tussen Willem Adriaan Peter Eijmberts (B823)  
Henrik de Hont de oude (Pat.48) en Wouter Jan Wouters (B708)  
Willem Adriaan Peter Eijmerts (B811)  
de straat  
draagt hij op aan Mathijs z w Henrik Willems  
x  
Margriet dr Arnt Willems van der Donck.  
Mathijs verkoopt er een cijns uit,  
belast met 4 st min 1 negenmenneke grondcijs.  
Transport van de cijns in R1468, fo 421, 26-7-1596.  
Gerit Mathijs van der Ven loste 1701.

Belending bij B708 in 1579 Arnt Willems, bij B823 in 1578 en bij B708 in 1556 Arnt Willem  
Goijaarts.

14  
R1362, fo 53v, 24-11-1552  
Dielis, Christiaan, Wouter, Katarina, Maria, Jenneke, Adriaan, Henrik en Mathijs kinderen van w Henrik  
Corstiaans van der Aa  
4 b akker- en eiland, in die grienselstraet  
tussen Gerard Jan Rutgers van Griensvenne (B823)  
Wouter die cock (B707-710)  
Jaspar Willems van Vaarlaar (over de straat, Spe.7)  
Adriaan Spierincx Jans (Pat.46) e.a.  
dragen zij op aan Arnt z w Willem Goijaarts van der Donck.,  
belast met grondcijs 3 3/5 st.

Jacob Spierinck z w Jan Spierinck  
x  
Elizabet dr w Henrik Goijaarts van Hermalen  
x  
w Oda dr w Dielis Weijgeranx  
vernadert 27-2-1553. Deze akte is geschrapt.



Belending bij B726B+727 in 1546 Peter z Mathijs van Herenthom, in 1541 Peter Thijssen, bij B823 in 1528 Henrik Corstiaans van der Aa.

15  
 R1275, fo 120, 30-1-1506  
 Gerard z w Henrik Weijgerganck  
 zekere erfenis genoemd loedenvenne of griensvenne, opt griensvenne tussen Klaas karman alias van Vaarlaar (B823)  
 Otta wed Henrik Scoerman [Scouwerman] (B707-710),  
 welk erf Gerard verkregen had tegen Gerard z w Henrik van Heessel, draagt hij op aan Gielis z w Gerard Weijgerganck,  
 belast met 3 st grondcijs en 1 blank.

Jan z w Henrik Weijgerganck,  
 Katarina dr Henrik Weijgerganck vr van Henrik Henrixs Spierincx, en Belie dr Henrik Weijgerganck vr van Jacob z w Andries Jacobs doen afstand t.b.v. Gielis.

16  
 R1265, fo 460v, 2-5-1497  
 Gerard z Henrik Weijgerganck verkoopt een pacht uit loedenvenne alias griensvenne, op griensvenne tussen Klaas karman alias van Vaarlaar (B823)  
 Otta wed Henrik Schoerman (B707-710)  
 de straat  
 Arnt van der Wetering (B746-748) e.a.

17  
 R1263, fo 97, 18-1-1494  
 Gerard z w Henrik Weijgerganck belooft een cijns 7 pond uit lodenvenne, 2 b tussen Klaas van Vaarlaar (B811)  
 de straat  
 Otta wed Henrik Wouters (B707-710)]  
 het van Henrik Evert Jans gekochte land [?].

Belendingen

bij	in	
B728	1546	Marie wed Henrik van Zochel
B728	1535	Marie dr Gielis Weijgerganck
B726+727	1502	Gerard Weijgerganck
B726+727	1501	Gerard Henrixs

18  
 R1258, fo 315v, 10-11-1488  
 Gerard z w Henik van Heessel  
 zekere erfenis genoemd loedenvenne of griensvenne, op griensvenne tussen Klaas karman alias van Vaarlaar (B823)  
 Otta wed Henrik Schoerman (B707-710)  
 de straat

Arnt van der Wetering (B746-748)  
verkoopt hij aan Gerard Henriks Weijgerganck.

19

R1258, fo 7v, 29-10-1488  
Henrik Hoernken z w Aart

x

Elizabet dr w Art z w Roelof van der Rennendonck  
zekere erfenis genoemd loijjenvenne of griensvenneke, op griensvenne  
draagt hij op aan Gerard van Heessel z w Henrik.

20

R1258, fo 8, 15-11-1488  
Gijsbert z w Aart van Hulst  
zijn deel in loijjenvenne,  
dat eertijts van Roelof Vrients was en daarna van Aart Roelofs van der Rennendonck,  
draagt hij op aan Gerard van Heessel.

21

R1256, fo 255, 15-3-1487  
Lambert z w Lambert Keelbreker, en  
Jan z w Roelof Jans

x

w Katarina dr w Lambert Keelbreker, en  
Antoon en Katarina, en Agnes vr van Gerard Rolofs, kinderen van Jan Roelofs en Katarina  
een erfenis lodenvenneke  
dragen zij op aan Gerard van Heessel z w Henrik.

De volgende akten kunnen hier worden geplaatst, maar hoe de aansluiting bij de akten 1-21 moet zijn is niet bekend. Het lijkt erop dat de akten 22+23 over een deel van het venneken gaan, gelegen naast het stuk dat van Roelof Vrient was.

Lambert Keelbreker (akte 21) was in ieder geval een verwant van Roelof Colen die Dorre (akte 22), al kan dat in GDD niet worden aangetoond.

22

R1218, fo 285, 12-7-1448  
Jan van Orthen z w Peter

x

Elizabet dr w Henrik Buyck

x

w Hilla dr w Coel z w Jan die Dorre  
zijn deel in een erfenis, lodenvenneken,  
dat hij had verkregen tegen  
Roel z w Roelof z w Cool Jans die Dorre,  
Jacob z w Aart van Beerlikem,  
Rutger z w Gerit Rutgers van der Hellen,  
Henrik z w Jan Cool Jans die Dorre,  
Cool z w Jan Cool Jans die Dorre,  
Jan Loeken z w Jan Loeken en  
Cool z w Cool Jans die Dorre [zie GDD567],  
draagt hij op aan Katarina wed Lodewijk Gibensoen en de kinderen.

Belendingen

bij	in	
B726+727	1465	lodenvenne
B728	1450	loijjenvenne
Pat.42	1449	lodenvenneken
Pat.42	1449	Oda wed Gielis Weijgerganx
Pat.48	1446	lodenvenne
B746-748	1422	Gijb Loden

Pat.48            1418    cespitinium, loijenvenneke  
B707-710        1414    loijenkijnder venneken  
B755-776        1407    lodenvenne

23

R1186, fo 465, donderdag na 21-9-1410

Cool die Dorre z w Jan die Dorre belooft zijn broer Roel een pacht 3 ½ mud rog uit ¼ bunder, t venneken, op griensvenne  
tussen Roelof van der Sporct  
w Roelof Vrient.

Grondcijzen 126, 264, 491, 654: Rutger z Loij Gibensoen Jan Peters van Orthen Katarina wed Cool Jans die Dorre Cool Jans die Dorre Roelof van der Sporct.
--

24

R1175, fo 180, vrijdag na laetare 1369, 16-3-1369

Roelof van der Sporct

¼ van een erfenis, op griensvenne

tussen klooster Porta Celi

.....

draagt hij op aan zijn nat kinderen Roelof en Katarina vr van Henrik z w Jacob wter Hasselt.

#### Evaluatie

Stichting van het huis tussen 1552 en 1584.

Het lijkt erop dat het hele ven, eens van Lodewijk, verdeeld raakte onder de kinderen.

#### Perceelsbeschrijving B828-830, Spekstraat 10

##### Verpondingsboeken 1704 e.v.

Zebert Gerits van der Westelaken huijs, esthuijs en huijsplaats, 17 r, hoff en aangelagh nevens het voors. ven 8 lop, samen 8 lop 17 r

Engeltje wed Jan Zebert Gerits van der Westelaken

Peter Willems Meulenbroek [man van Adriana Hendriks van der Westelaken, GDD3036]

de wed

de drie kinderen

Marjanna [\* 1-11-1749]

GA DD 343: 190 Marjanna Onderstein, perceel 1127 naar Jan Marten Ondersteijn.

##### Kadaster 1832

B828 Jan Ondersteijn, bouwland

B829 Jan Ondersteijn, boomgaard

B830 Jan Ondersteijn, huis en erf

##### Oudere akten

Belending bij B827enz in 1699 Zebert Gerits van der Westelaken.

1

R1635, fo 170v, 17-10-1689

Zebert Gerits van der Westelaken

x

Theuniske dr Hendrik Huijberts van der Merendonck

x

Arike dr Jan Cornelissen

krijgt bij deiling (2<sup>e</sup> portie) een huis, esthuis en aangelag, 9 lop, op de sporckt  
tussen Mathijs Jacobs van der Ven (B827)

Paulus van Gerwen (B709)  
de straat  
Willem Hendrik Goorts,  
belast met onderhoud van straat en loopgraaf.

2

R1653, fo 325v, 24-1-1687; N2853, fo 69v, 21-1-1687  
Sebert Gerits van der Westelaken in naam van  
Adriana Jans Cornelissen wed van Hendrik Huijberts van der Merendonck  
de tocht in 1/3 van huis, esthuis, hof, bogaart en land, 8 lop, op lang griensven  
tussen Mathijs Jacobs van der Ven (B827) e.a.

Gielen Jans Eijckemans (B709) e.a.  
Willem Hendrik Geurts  
de straat  
draagt hij op aan secr. t.b.v. haar zoon Cornelis Hendriks van der Merendonck.

Belendingen bij B827 in 1664 en 1663 Henrik Huijberts, bij Pat.42 in 1654 en bij Pat.48 in 1659 en 1657 Henrik Huijberts van der Merendonck.

3

R1578, fo 379v, 30-4-1653  
Henrik Huijberts van der Merendonck

x  
Adriaantke dr Jan Cornelis Jacobs  
x  
Marike Willem Willems van Beek  
erft bij deiling (5<sup>e</sup> portie) eenen acker teullants, 12 lop, op de sporct  
tussen Jacob Mathijs Henriks (B827)

Huijbert Adriaans snijder (B709) e.a.  
kinderen Michiel Jans timmerman (B811)  
de straat.

Belendingen

bij	in	
B709	1647	Marieke wed Jan Cornelis
B709	1640	Jan Cornelis
Pat.42	1643	Jan Cornelis Jacobs
B709	1624	Jan Cornelis
B827	1616	Jan Cornelis hopcoper
B811A	1610	Jan Cornelis Jacobs
B708	1609	Jan Cornelis Jacobs

4

R1439, fo 45v, 11-3-1600  
Mathijs z w Henrik Willems

x  
Margriet nat dr w Aart z w Willem Goijaarts van der Donck  
een stuc toillants, acker- en hoplant, 13 lop, op die sporckt, genoemt het ven  
tussen Pauwels z w Wouter Jans die cock (B709) en Symon z Arnt Bernaarts (B744+745) e.a.  
eigen erf (B827enz)

Willem Adriaan Peters nu zijn kinderen, genoemd den crommen acker (B811)  
de straat,

welk land hen is meegegeven als houwelicx gifte door Arnt z w Willem Goijarts van der Donck,  
hun huwelijckse voorwaarden gemaakt voor heer Joost Aarts van Gemert pbr als notaris 4-5-1569,  
dragen zij op aan Jan z w Cornelis Jacobs wonende DD,  
belast met 2 1/2 gld, 2 1/2 gld Adriaan W. van Engelen, 1 gld Jan Daams van Nuenen pbr, 14 gld idem, 4 gld idem.  
De koper is gehouden op sijnen coste ende laste alleenlijck teijnden aen den voors. acker aen de straet over den  
grave aldaer te leggen te maicken ende altijt te onderhoudene tot sijnen coste ende laste een behoorlicke brugge  
oft schoir met eenen hecken ofte ijnde, sonder den selven grave te mogen vullen, maer dat geheel watere daer  
doir behoorlijck sijnen cours ende ganck altijt sal moeten houden;

de heijmtinghe oft den vrede ... langs de kamp van Mathijs Henrik Willems [B815-821] geheel ten laste van koper, die langs Mathijs' overig erf [B825-827] half en half.

Op het achterste stukje van dit perceel kunnen nog 2 akten van toepassing zijn: akten 5 en 6.

5

R1407, fo 324, 21-7-1592

Bartolomeus z Laureijns Melissen

zeker stuk hopland, 1 lop, op die sporckt

tussen Klaas Jan Roelofs en Simon Jan Bernaarts (B744+745)

Mathijs z w Henrik Willems (B827enz)

Willem Adriaan Peters (B811)

Mathijs z w Henrik Willems (B828),

welk land

Mathijs z w Henrik Willems

x

Margriet dr w Aart Willems van der Donk opgedragen hadden aan Bartel,

draagt hij op aan Gerard z w Klaas Wouters.

[Heeft Mathijs gelost?]

6

R1407, fo 63, 28-3-1591

Mathijs z w Henrik Willems

x

Margriet dr w Aart Willems van der Donk

1 lop hopland, op de sporckt

tussen Klaas Jan Roelofs en Simon Jan [Aart!] Bernaarts (B744+745)

Mathijs z w Henrik Willems (B827enz)

Willem Adriaan Peters (B811)

Mathijs z w Henrik Willems (B828),

dragen zij op aan Bartel Laureijns Melissen [die in 1590 B813+814+822 wilde kopen, maar werd vernaderd];

Mathijs mag lossen met 43 gld.

### Evaluatie

Stichting van het huis tussen 1653 en 1687.

Dit erf is afgedelijd van B827enz.

---

<sup>1</sup> Maakten ze toen nog geen foto's?

<sup>2</sup>Een plek met geschiedenis (5) Het Griensvenneke, in Dungense Historiën 5 (2011), blz 10.

<sup>3</sup>Akte 12 bij B812+823.

<sup>4</sup>Akte 13 bij B812+823.

<sup>5</sup> R1188, fo 426v, 22-6-1414.

<sup>6</sup>Akte 28 en 29 bij B812+823.

<sup>7</sup>Bijv. akte 6 van B813+814+822.

<sup>8</sup>Evaluatie bij B812+823.

<sup>9</sup>Akte 15 van B827enz.

<sup>10</sup>Akte 19 bij B827enz.